

Ubuntuistas

Το περιοδικό της Ελληνικής Κοινότητας Ubuntu-gr

Τεύχος 2 • Ιανουάριος - Φεβρουάριος 2009

LINUX
Free, as in freedom

◆ **ΝΕΑ & ΕΙΔΗΣΕΙΣ ΑΠΟ ΤΟ ΧΩΡΟ ΤΟΥ LINUX**

◆ **ΑΠΟΨΕΙΣ: ΠΩΣ ΜΠΟΡΩ ΝΑ ΠΡΟΣΦΕΡΩ ΣΤΗΝ ΚΟΙΝΟΤΗΤΑ (Α')**

◆ **DISTRO: ΤΙ ΘΕΛΟΥΜΕ ΑΠΟ ΤΟ UBUNTU 9.04;**

◆ **ΣΥΝΕΝΤΕΥΞΗ: ΚΩΣΤΑΣ ΠΟΥΛΙΟΣ (LOGARISI)**

◆ **HOWTOS: ΞΕΚΟΛΛΗΣΤΕ... ΕΥΚΟΛΑ ΚΑΙ ΣΩΣΤΑ,
ΕΙΣΑΓΩΓΗ ΣΤΟ LATEX, USERS & GROUPS**

◆ **REVIEWS: PLANNER, GEANY, TORRENT & P2P, SPECTEMU**

◆ **HINTS & TIPS**

◆ **ΝΕΑ & ΑΝΑΚΟΙΝΩΣΕΙΣ ΤΗΣ ΚΟΙΝΟΤΗΤΑΣ UBUNTU-GR**



Ubuntuistas

Το περιοδικό της Ελληνικής Κοινότητας Ubuntu-gr

Τεύχος 2 • Ιανουάριος-Φεβρουάριος 2009

Ιδιοκτησία: Ubuntu-gr

Αρχισυντάκτες:

ftso - kotsifi@gmail.com

Ηλίας Παραπονιαρής (ilpara)

paraponiaris@yahoo.com

logari81 - poulios.konstantinos@googlemail.com

nikosal - nikosal@freemail.gr

Puppet_Master - cst05056@gmail.com

sudobash - root@sudobash.gr

The_Mentor - the.mentor@gmx.us

bullgr - bullgr@gmail.com

Συντάκτες:

griper - dimtsiaousidis@gmail.com

Δημήτρης Παπαδόπουλος (Dimitris)

chaosdynamics@googlemail.com

Γιώργος Γουρλιώτης (gourgi) - gourgi@gmail.com

kalakouentin - kalakouentin@yahoo.com

vista killer - chek2fire@gmail.com

Επιμέλεια Κειμένων:

nikosal - nikosal@freemail.gr

Σχεδίαση-Σελιδοποίηση:

bullgr - bullgr@gmail.com

Σημείωμα από τη σύνταξη...

Τεύχος δεύτερο και μπήκαμε ήδη στο 2009... Ευχόμαστε σε όλους τους αναγνώστες καλή χρονιά και κυρίως δημιουργική -όπως ήταν το 2008 που θα μείνει για πάντα στη μνήμη μας καθώς ήταν η χρονιά που ξεκίνησαν δύο μεγάλα εγχειρήματα της Κοινότητας Ubuntu-gr: Το Forum και το περιοδικό Ubuntuistas.

Η αποδοχή του περιοδικού ξεπέρασε κάθε προσδοκία μας. Όταν έγινε η πρόταση στο forum για τη δημιουργία κοινοτικού περιοδικού υπήρξαν αρκετές επιφυλάξεις... Θα μπορούσαμε να αντεπεξέλθουμε στις απαιτήσεις ενός περιοδικού; Θα είναι τα άρθρα υψηλού επιπέδου; Και το κυριότερο: Θα υπάρχει απήχηση και ενδιαφέρον από την κοινότητα του Ubuntu-gr και εν γένει από τις υπόλοιπες κοινότητες ΕΛ/ΛΑΚ;

Τα στοιχεία μιλούν από μόνα τους:

Την πρώτη μέρα το περιοδικό διατέθηκε μέσω υπηρεσίας που παρείχε 2GB μέγιστο όριο λήψης τον μήνα. Πιστεύαμε ότι αρκούσε, μιας και θεωρούσαμε ότι το περιοδικό θα μείνει στα στενά πλαίσια του Ubuntu-gr. Μετά όμως από 378 λήψεις σε λιγότερο από 5 ώρες η υπηρεσία τέθηκε «εκτός» με αποτέλεσμα να αναζητήσουμε εναλλακτικές οδούς.

Εσπευσμένα διαθέσαμε το περιοδικό μέσω rapidshare αλλά και πάλι αυτό δεν ήταν αρκετό, αφού μέσα σε μια μέρα και 1700 περίπου λήψεις καλύφθηκε το μέγιστο όριο των 2.5GB ημερησίως που προσφέρει το rapidshare.

Κάπου εκεί επενέβησαν οι διαχειριστές του Ubuntu-

gr και διέθεσαν το περιοδικό μέσω του διακομιστή του Ubuntu-gr επιλύοντας το πρόβλημα μια και καλή.

Η απροσδόκητα υψηλή απήχηση, όπως φαίνεται, μας έπιασε απροετοίμαστους -αλλά το πρόβλημα ανήκει στο παρελθόν. Χάρη στο διακομιστή του Ubuntu-gr (ευχαριστούμε ιδιαίτερα τον Κώστα Τόγια) το περιοδικό έχει πλέον δική του ιστοσελίδα (<http://ubuntuistas.ubuntu-gr.org/>) και η λήψη του pdf θα γίνεται με ευκολία και άνεση από εκεί.

Όσον αφορά την ύλη του δεύτερου τεύχους, ρίχνουμε μια πρώτη ματιά στη επερχόμενη έκδοση του Ubuntu 9.04 και συζητάμε τι είναι λογικό να περιμένουμε από αυτήν. Στη συνέντευξη του τεύχους φιλοξενούμε τον Κώστα Πούλιο (logari81) ο οποίος μας εξηγεί τη φιλοσοφία του ΕΛ/ΛΑΚ και πώς μπορούμε να ωφεληθούμε/συνεισφέρουμε σε αυτό. Στις υπόλοιπες σελίδες ο αναγνώστης θα βρει νέα-ειδήσεις από το χώρο του linux, τους τρόπους προσφοράς του στην κοινότητα, howtos για το πως να «ξεκολλήσει» εύκολα και σωστά από το σύστημά του, εισαγωγή στο LaTeX, παρουσίαση χρηστών και ομάδων χρηστών, reviews για το πρόγραμμα διαχείρισης έργων και χρονοδιαγραμμάτων Planner, το IDE Geany, προγράμματα torrent και p2p, θυμόμαστε τα νιάτα μας με το Spectemu (ένα Spectrum emulator), διαβάζουμε hints & tips και τέλος, νέα και ανακοινώσεις της κοινότητας Ubuntu-gr.

Καλή ανάγνωση!

Περιεχόμενα

ΝΕΑ-ΕΙΔΗΣΕΙΣ

4 Νέα & ειδήσεις από το χώρο του Linux

ΑΠΟΨΕΙΣ

8 Πώς μπορώ να προσφέρω στην κοινότητα (μέρος Α)

DISTRO

10 Τι θέλουμε από το Ubuntu 9.04;
Και για να προσγειωθούμε, τι είναι λογικό να περιμένουμε...;

ΣΥΝΕΝΤΕΥΞΗ

12 Κώστας Πούλιος (logari81)

HOWTOS

14 «Ξεκολλήστε»... εύκολα και σωστά!

16 Εισαγωγή στο LaTeX (Μέρος Α)

18 Users & Groups - Χρήστες και Ομάδες Χρηστών

REVIEWS

22 Planner - Διαχείριση έργων και χρονοδιαγράμματα

23 Geany - Ένας ελαφρύς IDE

23 Εφαρμογές Torrent & P2P

24 Spectemu - Spectrum Emulator

HINTS & TIPS

26 Σύντομες απαντήσεις σε συχνές ερωτήσεις

UBUNTU-GR

27 Νέα & ανακοινώσεις της Κοινότητας Ubuntu-gr

To Ubuntu

Το ubuntu linux είναι ένα λειτουργικό σύστημα με περιβάλλον εργασίας gnome. Διαθέσιμο είναι και με περιβάλλον kde, οπότε λέγεται kubuntu. Είναι πλήρες, τεχνολογικά προηγμένο και εύκολο στη χρήση από οποιονδήποτε. Στα αποθετήριά του υπάρχουν διαθέσιμες χιλιάδες (κυριολεκτικά) εφαρμογές, για οποιαδήποτε ανάγκη και χρήση (επαγγελματική, επιστημονική, εκπαιδευτική, οικιακή κλπ.). Τόσο το ubuntu όσο και οι εφαρμογές του είναι Ελεύθερο Λογισμικό / Λογισμικό Ανοιχτού Κώδικα (ΕΛ/ΛΑΚ), δηλαδή διατίθενται ελεύθερα και υποστηρίζονται στην Ελλάδα από την άτυπη αλλά πολύ δραστήρια κοινότητα ubuntu-gr.

Περισσότερα στο: <http://www.ubuntu-gr.org>

Δοκίμασε το ubuntu, αξίζει!

Η Κοινότητα Ubuntu-gr

Η κοινότητα ubuntu-gr ανήκει στα μέλη της και είναι ανοιχτή σε όλους! Είναι το μέρος όπου έμπειροι και άπειροι χρήστες συζητάνε ό,τι τους απασχολεί: Ιδέες, ερωτήματα, πρακτικά ζητήματα, οργανωτικά θέματα και κυρίως, τεχνικά προβλήματα. Αποτελείται τόσο από ανθρώπους με εμπειρία στην πληροφορική όσο και (κατά κύριο λόγο μάλιστα) από απλούς χρήστες, οι οποίοι εθελοντικά συμμετέχουν i) στη δημιουργία-ανάπτυξη του λογισμικού, ii) στη μετάφρασή του στην ελληνική γλώσσα, iii) στην προώθηση-διάδοση του στην Ελλάδα, και iv) στην παροχή άμεσης και υψηλής ποιότητας τεχνικής υποστήριξης σε άλλους ελληνόφωνους χρήστες. Λειτουργεί με αυτό-οργάνωση και καταβάλλεται προσπάθεια οι σημαντικές αποφάσεις να λαμβάνονται όσο το δυνατόν πιο δημοκρατικά από εκείνους που προσφέρουν-δραστηριοποιούνται συστηματικά. Η ελληνική κοινότητα του Ubuntu διαθέτει μέχρι στιγμής φόρουμ, λίστα ηλ. ταχυδρομείου, κανάλι συζητήσεων τύπου IRC, καθώς και το περιοδικό Ubuntistas. Για όλα αυτά υπάρχουν οδηγίες και links στο: <http://www.ubuntu-gr.org>

Δραστηριοποίησου στην κοινότητα ubuntu-gr, θα το χάρεις!

Το Περιοδικό Ubuntistas

Το Ubuntistas, το ηλεκτρονικό περιοδικό της ελληνικής κοινότητας του ubuntu (ubuntu-gr), κυκλοφορεί ελεύθερα κάθε δίμηνο (το πρώτο τεύχος κυκλοφόρησε τον Νοέ.-Δεκ. '08). Περιέχει νέα, πληροφορίες, συνεντεύξεις, παρουσιάσεις, οδηγούς και άρθρα σχετικά με το ubuntu. Το περιοδικό είναι ανοιχτό προς όλους όπως και το GNU/Linux! Ο καθένας μπορεί να συμμετέχει ενεργά στην δημιουργία του, να αρθρογραφήσει, να προτείνει ιδέες και να κάνει τις επισημάνσεις / παρατηρήσεις του. Στοιχεία επικοινωνίας θα βρείτε στο: <http://ubuntistas.ubuntu-gr.org/>

Βοήθησε στο περιοδικό ubuntistas, μπορείς!

Η άδεια διάθεσης του περιεχομένου του ubuntistas

Τα άρθρα που περιλαμβάνονται στο περιοδικό ubuntistas διατίθενται υπό τη άδεια της **Creative Commons Attribution-By-Share Alike 3.0 Unported license**. Αυτό σημαίνει ότι μπορείτε να προσαρμόσετε, να αντιγράψετε, να διανείμετε και να διαβιβάσετε τα άρθρα αλλά μόνο υπό τους ακόλουθους όρους: Πρέπει να αποδώσετε την εργασία στον αρχικό συντάκτη με κάποιο τρόπο (**αναφορά ονόματος, email, url**) και στο περιοδικό αποδίδοντας τη ονομασία του (**Ubuntistas**). **Δεν επιτρέπεται** να αποδίδετε το άρθρο/α με τρόπο που να το/α επικυρώνετε ως δική σας εργασία. Και εάν κάνετε αλλαγές, μεταβολές, ή δημιουργίες πάνω σε αυτήν την εργασία, πρέπει να διανείμετε την προκύπτουσα εργασία **με την ίδια άδεια, παρόμοια ή συμβατή**.

Περίληψη άδειας: <http://tinyurl.com/5nv7kn> - Πλήρης άδεια: <http://tinyurl.com/yqontc>

Έφτασε η νέα έκδοση OpenOffice.org 3.0

Σχεδόν 3 χρόνια μετά την παρουσίαση της έκδοσης 2.0 της σουίτας εφαρμογών γραφείου OpenOffice.org από την Sun Microsystems και κάτι παραπάνω από δέκα point releases, η νέα έκδοση OpenOffice.org 3.0 προσφέρει σειρά από σημαντικές νέες λειτουργίες και καινοτόμα χαρακτηριστικά. Η μετάβαση από την έκδοση 2.4 μπορεί να γίνει εύκολα, είτε με την προσθήκη νέων repositories, είτε με απευθείας εγκατάσταση από το (ευμεγέθες) .deb αρχείο.

Στο επίκεντρο της αναβάθμισης βρέθηκαν τα προγράμματα Writer, Impress και Calc που αποτελούν τον πυρήνα κάθε επιτυχημένης σουίτας γραφείου, ενώ τα Base, Draw και Math που τη συμπληρώνουν υπέστησαν πιο επιφανειακή βελτίωση, χωρίς ριζικές αλλαγές.

Το πρώτο που παρατηρεί ο νέος χρήστης του OOo3 είναι το ανανεωμένο Start Center που τον καθοδηγεί στην επιλογή εφαρμογής. Αξίζει να σημειωθεί ότι ο χρόνος εκκίνησης του OOo3 είναι μειωμένος σε σχέση με τον προκάτοχο του αλλά ακόμα -ελέω Java- παραμένει μάλλον ενοχλητικός.

Οι βασικότερες και πιο ρηξικέλευθες αλλαγές παρατηρούνται στα 3 βασικά προγράμματα της σουίτας. Το νέο Writer δίνει τη δυνατότητα στο χρήστη να βλέπει πολλές σελίδες τη μία δίπλα στην άλλη, όπως και να ενσωματώνει πολλαπλά σχόλια στο περιθώριο του κειμένου. Υποστηρίζει επίσης τα format

της Microsoft για το Office 2007 ενώ υλοποιεί απροβλημάτιστα τη μετάβαση στο OASIS OpenDocument Format 1.2.

Το Calc απολαμβάνει ολοκαίνουριο Solver για την επίλυση γραμμικών εξισώσεων, καινούρια themes, αύξηση των συνολικών στηλών ανά φύλλο από 256 σε 1024 και υποστήριξη παρουσίασης εξισώσεων



γραμμικής παλινδρόμησης και συντελεστών συσχέτισης μεταξύ των μεταβλητών. Αξιοσημείωτη ακόμα είναι η νέα λειτουργία ταυτόχρονης επεξεργασίας ενός spreadsheet από πολλαπλούς χρήστες.

Τέλος το Impress ενσωματώνει επιτέλους την αυτόνομη σχεδίαση πινάκων, ενώ διαθέτει πρόσθετες διεργασίες όπως οι crop image και η multi-monitor

support στις παρουσιάσεις.

Όμως στην έκδοση 3.0 η σημαντικότερη αναβάθμιση είναι η δυνατότητα χρήσης extensions. Τα extensions λειτουργούν ουσιαστικά ως add-ons στο ήδη εγκατεστημένο πρόγραμμα. Μέσω της υλοποίησής τους διασφαλίζουν την απρόσκοπτη λειτουργία του βασικού προγράμματος (πχ. του Writer) αλλά και την εξαιρετική ευκολία εγκατάστασης και απεγκατάστασης πρόσθετων εργαλείων που επεκτείνουν τη λειτουργικότητα του αρχικού προγράμματος.

Η εγκατάσταση λεξικών ξένων γλωσσών ή συλλογών με νέα templates ποτέ δεν ήταν ευκολότερη και πιο άμεση. Ακόμα και εξειδικευμένα extensions όπως η εισαγωγή και επεξεργασία pdf εγγράφων στο Draw γίνεται άμεσα και αποτελεσματικότερα με ελάχιστη προσπάθεια. Ο χρήστης μέσω του <http://extensions.services.openoffice.org/> βρίσκεται μονάχα λίγα clicks μακριά από τη εγκατάσταση και άμεση χρήση του extension της αρεσκείας του.

Το OpenOffice.org 3 δεν αποτελεί μια εκ βαθέων αναβάθμιση του ήδη υπάρχοντος OpenOffice.org 2.4 αλλά μια συνολική και επιτυχημένη προσπάθεια για τον εκσυγχρονισμό των διεργασιών του, ειδικά με την προσθήκη των extensions.

Ως αποτέλεσμα, στο μέσο χρήστη είναι διαθέσιμη μια υπερ-πλήρης και δωρεάν σουίτα γραφείου ανοιχτού κώδικα, για το σπίτι και τη δουλειά.

Οι τελευταίες εξελίξεις στον κόσμο των διανομών

Υπάρχουν διανομές Linux όπως π.χ. το Ubuntu οι οποίες προσφέρουν νέες εκδόσεις ανά τακτά χρονικά διαστήματα, ενώ υπάρχουν και άλλες οι οποίες δεν ακολουθούν κάποιο σταθερό κύκλο αναβαθμίσεων. Την τελευταία περίοδο παρουσιάστηκαν ορισμένες ενδιαφέρουσες νέες εκδόσεις διανομών.



Στις 25 Νοεμβρίου κυκλοφόρησε το Fedora 10, η τελευταία έκδοση της διανομής που εξελίσσεται από μια κοινότητα με την υποστήριξη της εταιρείας Red Hat. Στο νέο Fedora που χρησιμοποιεί τον πυρήνα Linux 2.6.27 έχει εισαχθεί το σύστημα Plymouth το οποίο φροντίζει για την γρηγορότερη κι ομαλότερη εκκίνηση του λειτουργικού. Επιπλέον το σύστημα διαχείρισης πακέτων RPM αναβαθμίστηκε στην έκδοση 4.6, στην οποία έχει γίνει προσπάθεια να κλείσει η ψαλίδα στον τομέα της ταχύτητας σε σχέση με το σύστημα APT που χρησιμοποιείται στο Debian και τα παράγωγά του.

Σε ότι αφορά τις περιλαμβανόμενες εφαρμογές, το Fedora 10 είναι η πρώτη από τις μεγάλες διανομές που διαθέτει το OpenOffice.org 3.0, ενώ για την διαχείριση της δικτύωσης χρησιμοποιεί τον Network-Manager 0.7, ο οποίος υποστηρίζει πλέον ακόμη και δίκτυα 3G. Για την αποστολή μηνυμάτων (instant messaging) διατηρήθηκε τελικά η εφαρμογή Pidgin παρά την αρχική πρόθεση αντικατάστασης της από το Empathy. Σημαντική δουλειά έγινε επίσης στην

εμφάνιση της διανομής με ένα ομολογουμένως καλαίσθητο αποτέλεσμα.



Μία από τις πλέον παραδοσιακές διανομές Linux, το Slackware, διέθεσε στις 11 Δεκεμβρίου την έκδοση 12.2. Στην έκδοση αυτήν έχουμε επίσης τον πυρήνα Linux 2.6.27 καθώς και την δυνατότητα επιλογής ενός γραφικού περιβάλλοντος εκ των Xfce 4.4.3 και KDE 3.5.10. Επίσης η προσθήκη υποστήριξης HAL (Hardware Abstraction Layer) βελτιώνει την ευχρηστία της διανομής σε ότι αφορά την χρήση περιφερειακών συσκευών, φέρνοντάς την κοντύτερα στις πιο μεγάλες και σύγχρονες διανομές.



Μία ακόμη νέα παρουσίαση αποτελεί το Linux Mint 6 με το παρατσούκλι Felicia. Η βασισμένη στο Ubuntu 8.10 διανομή διαθέτει μια τελειώς ανανεωμένη έκδοση του εργαλείου mintInstall για την προσθαφαί-

ρηση προγραμμάτων καθώς και του εργαλείου mintUpdate για την διαχείριση ανανεώσεων. Ενδιαφέρον παρουσιάζει η εφαρμογή mintUpload με την οποία μπορεί κάποιος να διαθέσει αρχεία του σε φίλους ανεβάζοντας τα εύκολα σε κάποιον κατάλληλο server. Το πρόγραμμα Giver από την άλλη διευκολύνει την ανταλλαγή αρχείων μεταξύ υπολογιστών συνδεδεμένων σε τοπικό δίκτυο.



Τέλος θα θέλαμε εδώ να δώσουμε κάποιες πληροφορίες για την επόμενη έκδοση του Ubuntu (9.04) η οποία αναμένεται να κυκλοφορήσει τέλη του ερχόμενου Απριλίου. Το κωδικό της όνομα θα είναι «Jaunty

Jackalope» και όπως έχει ανακοινωθεί, στην εξέλιξη της θα δοθεί βάση στην βελτίωση της ταχύτητας εκκίνησης και στην καλύτερη ενσωμάτωση εφαρμογών δικτύου.

Ένα ακόμα χαρακτηριστικό θα είναι η υποστήριξη της αρχιτεκτονικής επεξεργαστών ARM η οποία συναντάται σε φορητές συσκευές πλοήγησης στο διαδίκτυο (MID's).

Wayland Ένας νέος X Server

Μια από τις βασικές έγνοιες των X.Org developers είναι ο «περιττός» κώδικας ο οποίος τους υποχρεώνει σε μακροσκελείς και δύσχρηστες λύσεις. Κατά τη χρήση του X protocol για τη «συνομιλία» μεταξύ διεργασιών, συχνά υπάρχει ένα σημαντικός αριθμός λειτουργιών που πρέπει μιν να υποστηρίζονται αλλά τελικά κανείς δεν τις εκμεταλλεύεται. Στην προσπάθεια του να αντιμετωπίσει ακριβώς αυτό το πρόβλημα ο Kristian Høgsberg από την RedHat δημιούργησε το Wayland, ένα νέο, ελαφρύ και άμεσο X Server. Το Wayland δεν είναι απλά μια προσπάθεια να ξαναγραφτεί ο X.Org server. Πρόκειται για ένα τελειώς νέο server, σχεδιασμένο με στόχο την ενσωμάτωση των τελευταίων εξελίξεων στην τεχνολογία γραφικών απεικονίσεων όπως το kernel mode-setting και ο ξεχωριστός Graphics Execution Manager.

Η βασική αρχή πίσω από το Wayland είναι ότι «κάθε frame είναι τέλειο», ή πιο περιγραφικά, κάθε εφαρμογή είναι σε θέση να ελέγχει το rendering αρκετά ώστε να μην υπάρχουν πια «σπασίματα» στην εικόνα, καθυστερήσεις στην ανανέωση, flickering ή συνεχιζόμενες επανασχεδιάσεις. Η σχεδιαστική προσέγγιση του Wayland είναι απλή: Ο server υποστηρίζει μονάχα τα χαρακτηριστικά εκείνα που χρησιμοποιούνται σε ένα μοντέρνο και σύνθετο περιβάλλον desktop ενσωματώνοντας και τον δικό του compositing manager (διαχειριστή συνθέσεων). Για να επιτευχθεί αυτό τα πάντα γίνονται direct rendered και συνθέτονται άμεσα. Το rendering του εκάστοτε παραθύρου γίνεται από την client εφαρμογή που του αντιστοιχεί, αντίθετα από τον παραδοσιακό «X τρόπο» όπου οι εφαρμογές δημιουργούν πολυάριθμα API calls για να καθοδηγήσουν τον X server κατά το rendering μιας εικόνας. Ουσιαστικά το Wayland υλοποιεί το buffer management, τη διαχείριση I/O και τα hooks που επιτρέπουν στον compositing manager να συνθέσει το desktop μας. Το Wayland βρίσκεται ακόμα στα αρχικά σχέδια εξέλιξης και αποτελείται από περίπου 3400 γραμμές κώδικα C. Καινούριες λειτουργίες και διορθώσεις γίνονται συνεχώς. Συνεπώς δεν έχουμε -ακόμα- ένα βιώσιμο αντικαταστάτη του X Server, σίγουρα όμως αξίζει την προσοχή μας, στην προσπάθεια της FOSS κοινότητας να εξελιχθεί και να καινοτομήσει στο χώρο των desktop environments.

Γνωρίστε τα LUGs (Linux Users Group)

Ελληνικές Ομάδες Χρηστών Linux-LUGs

Υπάρχουν πολλά ελληνικά LUGs, από τις Σέρρες μέχρι το Ηράκλειο και από την Κοζάνη μέχρι την Πάτμο. Σκοπός τους είναι να διαδώσουν το Linux και να βοηθήσουν όσους ενδιαφέρονται μέσα από μια πλειάδα δραστηριοτήτων και ενεργειών. Τα περισσότερα LUGs είναι ενεργά και διοργανώνουν διάφορα events όπως συναντήσεις, install fests, παρουσιάσεις και πολλά άλλα. Συνήθως στις διάφορες εκδηλώσεις μοιράζονται και CDs/DVDs με διανομές Linux. Φυσικά δεν είναι «κλειστές» ομάδες. Κάθε ενδιαφερόμενος μπορεί να γίνει μέλος και να συνεισφέρει στην προσπάθεια να μάθει ο υπόλοιπος κόσμος τις δυνατότητες και την αξιοπιστία που προσφέρει το Linux.

Τα LUGs ανά την Ελλάδα:

- * HEL.L.U.G. - <http://www.hellug.gr>
- * SerLUG (Σέρρες) - <http://www.serlug.gr>
- * KLUG (Κοζάνη) - <http://klug.org>



Hellug - Infosystem 2008



Το εργαστήριο του TheLUG

- * PatmLUG - <http://www.horapatmos.gr>
- * PLUG (Πτολεμαΐδα) - <http://www.plug.gr>
- * ILUG (Ιωάννινα) - <http://ilug.gr>
- * PLUG (Πάτρα)
- * TheLUG (Θεσσαλονίκη) - <http://thelug.gr>
- * HerLUG (Ηράκλειο)
- * SyLUG
- * Linux Team (Λάρισα) - <http://linuxteam.cs.teilar.gr>
- * ΦΛΑΚ (Ξάνθη) - <http://www.flak.gr>
- * CyLUG (Κύπρος) - <http://cylug.org>
- * Πανεπ. Μακεδονίας - <http://opensource.uom.gr>
- * Πολυτεχνείο Αθηνών - <http://foss.ntua.gr>
- * Πανεπιστήμιο Πειραιά - <http://rainbow.cs.unipi.gr>
- * ΤΕΙ Θεσσαλονίκης - <http://www.it.teithe.gr>
- * ΤΕΙ Ηρακλείου - <http://lug.teicrete.gr>

Εκδηλώσεις των LUGs Install fests-Burn Fests

Πρόσφατα έγινε install fest στις Σέρρες με μεγάλη

επιτυχία αφού τα μέλη του SERLUG εγκατέστησαν Ubuntu και Fedora περίπου σε 200 laptops, desktops και flashάκια. Επίσης, install fest πραγματοποιήθηκε και στην Θεσσαλονίκη από το TheLUG όπου έγιναν εγκαταστάσεις κυρίως της διανομής Ubuntu. Μάλιστα το TheLUG πλέον έχει δικό του lab με Η/Υ ώστε να συγκεντρώνονται όσοι ενδιαφέρονται για το Linux, να συζητάνε, να λύνουν απορίες και μέσα από κάποια μαθήματα να βοηθούνται οι νεότεροι χρήστες. Πολλά ακόμα lugs έχουν διοργανώσει install fests, ανάμεσά τους το PLUG το οποίο διοργάνωσε Hack Fest στην Πάτρα σε συνεργασία με την ελληνική κοινότητα του Fedora. Στο Hack Fest έγιναν μεταφράσεις, επεξεργασία της ιστοσελίδας του Fedora, debugging και πολλές άλλες ενδιαφέροντες ενέργειες. Try it!

Εγκατάσταση Linux σε εκπαιδευτικά ιδρύματα

Η εγκατάσταση Linux σε Η/Υ στα διάφορα εκπαιδευτικά ιδρύματα στην Ελλάδα είναι γεγονός και



KLUG - Εκδήλωση στη Πλατεία της Κοζάνης

αυτό το δρόμο ακολουθεί τόσο το KLUG στο ΤΕΙ Δυτικής Μακεδονίας όσο και το SERLUG στο ΤΕΙ Σερρών. Στην Κοζάνη έχει γίνει εγκατάσταση του

Ubuntu ενώ στις Σέρρες εγκαταστάθηκαν Ubuntu και Fedora αλλά και στις δύο περιπτώσεις με dual boot. Επίσης, ο εκδοτικός οίκος O'REILLY ενέταξε το KLUG στην ειδική κατηγορία ομάδων πληροφορικής. Εάν ενδιαφέρονται και άλλα lugs να ενταχθούν, πληροφορίες θα βρουν στην ιστοσελίδα του KLUG.

Παρουσιάσεις και εκδηλώσεις

Παρουσιάσεις πραγματοποιούν σχεδόν όλα τα ελληνικά lugs και φυσικά δεν θα απείχε το Πολυτεχνείο Αθηνών, με μεγαλύτερη έως τώρα εκδήλωση την ημερίδα με τίτλο «Ελεύθερο Λογισμικό και Εναλλακτικές Τεχνολογίες». Η ημερίδα είχε μεγάλη απήχηση και συμμετοχή της ελληνικής κοινότητας ΕΛ/ΛΑΚ. Μία άλλη ημερίδα έλαβε χώρα στα Γιάννενα με τίτλο «Linux, εκπαίδευση και επιχειρηματικότητα» με σκοπό την ανάδειξη των δυνατοτήτων και των ευκαιριών που προσφέρει το ελεύθερο λογισμικό. Φυσικά οι εκδηλώσεις είναι από τα κυριότερα events των ελληνικών ομάδων του Linux, μαζεύονται όσοι επιθυμούν να γνωρίσουν από κοντά το ελεύθερο λογισμικό και όλα τα καλά του που (δυστυχώς) πολλοί αγνοούν.

Εκδηλώσεις με επιτυχία έχουν πραγματοποιηθεί στην Κρήτη τόσο από την ομάδα του Πολυτεχνείου Κρήτης όσο και από τους Linuxάδες του ΤΕΙ Κρήτης. Σ' αυτές τις εκδηλώσεις οι Κρητικές ομάδες ενημερώνουν τον κόσμο για το Linux με φυλλάδια, συζητήσεις αλλά και CDs/DVDs με διάφορες διανομές που μοιράζουν στον κόσμο. Το Hellug από την πλευρά του διοργανώνει πολλές εκδηλώσεις και συμμετέχει σε ακόμη περισσότερες. Το HELLUG είναι γνωστό για το lab του το οποίο επισκέπτονται κατά καιρούς πολλά lugs και όχι μόνο, από όλη την Ελλάδα. Με επιτυχία ολοκληρώθηκε η συμμετοχή

του HELLUG στις εκθέσεις της Infosystem και της Dte φέρνοντας κόσμο κοντά στο Linux και το ελεύθερο λογισμικό μέσα από Η/Υ οι οποίοι είχαν εγκατεστημένες διάφορες διανομές του αγαπημένου μας λειτουργικού συστήματος... Επιπλέον, τα μέλη του Hellug έδωσαν το παρών και στο Athens Digital Week που άφησε πολύ καλές εντυπώσεις.

Διανομές από LUGS

Το ILUG που εδρεύει στα όμορφα Γιάννενα έχει δημιουργήσει το ILOOG το οποίο είναι μία διανομή βασισμένη στο Gentoo Linux και προορίζεται, κυρίως, για μαθητική και επιστημονική χρήση. Το ILOOG είναι πολύ γνωστό στην ακαδημαϊκή κοινότητα και



χρησιμοποιείται από φοιτητές σε αρκετά μέρη στην Ελλάδα. Μία καινούρια διανομή που βρίσκεται σε στάδιο ανάπτυξης και έχει ως στόχο να καλύψει τις ανάγκες με κατάλληλο λογισμικό αρχικά του ΤΕΙ Σερρών και στο μέλλον όλων των φοιτητών της Ελλάδας δημιουργείται από το SERLUG, βασίζεται στο Fedora και «ακούει» στο όνομα SLUG.

Πώς μπορώ να προσφέρω στην κοινότητα (Μέρος Α)

Βοήθεια-υποστήριξη χρηστών:

Κάνε το πρόβλημα του άλλου δικό σου!

«Είμαι νέος χρήστης ubuntu. Μου αρέσει πολύ το GNU/Linux και γενικότερα η φιλοσοφία του Ελεύθερου Λογισμικού / Λογισμικού Ανοιχτού Κώδικα (ΕΛ/ΛΑΚ). Θα ήθελα να συμμετέχω ενεργά στην κοινότητα, να ανταποδώσω όσα μου έχουν προσφερθεί, να βοηθήσω και εγώ με κάποιον τρόπο σε αυτή την προσπάθεια. Αλλά δεν έχω εμπειρία και τεχνικές γνώσεις σε linux, δεν γνωρίζω προγραμματισμό,... Θέλω να προσφέρω αλλά δεν ξέρω ΑΝ μπορώ και ΠΩΣ μπορώ!»... κάπως έτσι σκεφτόμουν και εγώ πριν από μερικούς μήνες, κάπως έτσι σκέφτονται αρκετοί νέοι χρήστες με τους οποίους έχω συζητήσει.

Η αλήθεια είναι ότι ΑΝ ΘΕΣ, ΜΠΟΡΕΙΣ! Και μάλιστα πιο εύκολα από ό,τι ίσως φαντάζεσαι. Αν και κανείς δεν είναι υποχρεωμένος να προσφέρει κάτι στην κοινότητα ubuntu-gr ή σε οποιαδήποτε κοινότητα ΕΛ/ΛΑΚ, μπορεί πάντως αν θέλει να βοηθήσει, ανεξαρτήτως εμπειρίας ή γνώσεων. Πώς; Με τους εξής τρόπους:

-Βοήθεια-υποστήριξη νέων χρηστών.

-Συμμετοχή σε μεταφράσεις.

-Αναφορά σφαλμάτων κατά τη δοκιμή επερχόμενων εκδόσεων.

-Στήσιμο εκδηλώσεων, ενέργειες διάδοσης, διάφορες δράσεις.

Στο πρώτο μέρος θα ασχοληθούμε με την παροχή

βοήθειας-υποστήριξης.

Πού μπορώ να προσφέρω βοήθεια-υποστήριξη;

Η ελληνική κοινότητα του ubuntu είναι ενεργή στο φόρουμ (forum.ubuntu-gr.org), στη λίστα ηλεκτρονικού ταχυδρομείου (ubuntu-gr@lists.ubuntu.com), ακόμη και «ζωντανά» στο IRC (κανάλι [#ubuntu-gr](https://www.irccloud.com/#channel=ubuntu-gr)), για τα οποία links και οδηγίες εγγραφής & χρήσης βρίσκονται στο www.ubuntu-gr.org. Εκεί, καθημερινά, ολοένα και μεγαλύτερος αριθμός νέων χρηστών συμμετέχουν σε συζητήσεις, θέτουν ερωτήσεις, ζητούν βοήθεια στα προβλήματα τους, ή απλώς αναζητούν καθοδήγηση στα πρώτα τους βήματα. Η ανάγκη για μέλη της κοινότητας ubuntu-gr που θα παρέχουν βοήθεια-υποστήριξη είναι πραγματικά μεγάλη! ΔΡΑΣΤΗΡΙΟΠΟΙΗΣΟΥ!

Σε ποιες περιπτώσεις μπορώ να προσφέρω βοήθεια-υποστήριξη;

Αν και κάποιες φορές οι απαντήσεις μπορούν να δοθούν μόνο από έμπειρα μέλη της κοινότητας, αυτό δεν είναι ο κανόνας, αλλά η εξαίρεση. Τις περισσότερες φορές βοήθεια-υποστήριξη μπορεί να προσφέρει οποιοσδήποτε, ακόμη και ο άπειρος χρήστης! Και αυτό διότι συνήθως:

ι) Τα ερωτήματα είναι απλά (πχ. ποια εφαρμογή υπάρχει για τη Χ δουλειά, πώς ενεργοποιώ τα visual effects).

ii) Έχουν ήδη απαντηθεί στο παρελθόν αρκετές φορές, οπότε αρκεί μια αναζήτηση για την εύρεση λύσης (πχ. πώς προσθέτω ελληνικά και πώς εναλλάσσω το πληκτρολόγιό μου μεταξύ ελληνικών-αγγλικών, θέμα για το οποίο υπάρχει μέχρι και οδηγός στο φόρουμ).

iii) Οι χρήστες είναι σε επίπεδο τέτοιο ώστε να αξιοποιούν κάθε βοήθεια και καθοδήγηση. Πχ. μαθαίνουν να αντλούν πληροφορίες για το σύστημα τους (πχ. τι κάρτα wifi έχω;), για το πρόβλημα που αντιμετωπίσαν (π.χ. τι έλεγε το μήνυμα λάθους του συστήματος το οποίο στο linux είναι συχνά κατανοητό αλλά οι χρήστες σπάνια διαβάζουν;), να κάνουν αποτελεσματικά αναζήτηση σχετικά με ό,τι τους απασχολεί (π.χ. πού να ψάξω και με τι λεκτικά;), να θέτουν σωστά ερωτήσεις ώστε να λάβουν ουσιαστική βοήθεια (πχ. με πλήρη περιγραφή του συστήματος και του προβλήματος), να δοκιμάζουν με ασφάλεια λύσεις (πχ. έχοντας κάνει εκ των προτέρων backup των σημαντικών αρχείων).

Πώς μπορώ να παρέχω βοήθεια-υποστήριξη στην πράξη;

-Παρακολουθούμε καθημερινά τις συζητήσεις:

ι) Σε φόρουμ (προσωπικά με εξυπηρετεί στην πρώτη σελίδα του φόρουμ να επιλέγω «Προβολή νέων δημοσιεύσεων» ή «Προβολή ενεργών θεμάτων» και να έχω μπροστά μου έτσι ό,τι νέο υπάρχει).

ii) Σε λίστα (εδώ με διευκολύνει το γεγονός ότι στο Evolution αφενός με Edit -> Message Filters έχω φτιάξει φίλτρο ώστε όλα τα μηνύματα με αποδέκτη ubuntu-gr@lists.ubuntu.com να αρχειοθετούνται αυτόματα στον φάκελο ubuntu-gr και αφετέρου με View -> Group By Threads έχω επιλέξει τα μηνύματα να εμφανίζονται κατά θέμα).

iii) Σε κανάλι #ubuntu-gr (όταν δίδεται λύση σε κάτι σημαντικό με διευκολύνει να βαστάω το χρήσιμο τμήμα της συζήτησης σε αρχείο κειμένου ώστε να μην το ξεχάσω).

Η καθημερινή παρακολούθηση όλων των συζητήσεων, και όχι μόνο όσων μας αφορούν προσωπικά, μας δίνει την δυνατότητα να διευρύνουμε σημαντικά τις γνώσεις μας (!) και να έχουμε εικόνα του τι έχει ήδη συζητηθεί ώστε να το ανακαλέσουμε όταν κάποιος χρήστης χρειαστεί σχετική βοήθεια.

-Κάνουμε το πρόβλημα του άλλου δικό μας!

Δεν παρέχουμε βοήθεια μόνο σε κάτι που ήδη γνωρίζουμε τη λύση. Ο κανόνας για έμπειρους και άπειρους χρήστες είναι ότι i) ζητάμε τις απαραίτητες πληροφορίες από τον χρήστη που έχει το πρόβλημα και ii) κάνουμε αναζήτηση ή και ρωτάμε, σαν να είχαμε εμείς το πρόβλημα, ώστε να βρούμε πιθανές λύσεις τις οποίες υποδεικνύουμε στον χρήστη που αντιμετωπίζει το πρόβλημα, συνεχίζοντας την προσπάθεια έως ότου βρεθεί ικανοποιητική λύση. Σε όλη αυτή την διαδικασία ιδιαίτερα χρήσιμο θα βρείτε το άρθρο μου «Πώς βρίσκω λύσεις-απαντήσεις σε προβλήματα, επιθυμίες, απορίες» που δημοσιεύθηκε στο 1ο τεύχος (Νοε-Δεκ.'08) του περιοδικού ubuntuistas. Και αν βρεθούμε σε αδιέξοδο, πάντα κάποιος πιο έμπειρος θα βρεθεί να μας

καθοδηγήσει.

Αξίζει να δοκιμάσετε να βοηθήσετε κάποιον και να νιώσετε μαζί την ικανοποίηση και χαρά της επίλυσης ενός προβλήματος!

-Βασικές επισημάνσεις:

Πρώτον, υποδεικνύουμε πάντα backup των σημαντικών αρχείων αν υπάρχει και ελάχιστη περίπτωση,

Τίποτα δεν είναι αυτονόητο στον ερωτώντα. Τέταρον, παραπέμπουμε τον νέο χρήστη στο «Οδηγίες προς νεοεισερχόμενους σε forum ή linux *ΣΗΜΑΝΤΙΚΟ*» που βρίσκεται στο forum ubuntu-gr από όπου πλέον των οδηγιών υπάρχουν πολύ χρήσιμα links για τους οδηγούς, τη χρήση εικόνων και bbcode tags, κλπ. Τέλος μέσα από όλη αυτή τη δια-

ΕΛΛΗΝΙΚΗ ΚΟΙΝΟΤΗΤΑ UBUNTU-GR	ΘΕΜΑΤΑ	ΔΗΜΟΣ	ΤΕΛΕΥΤΑΙΑ ΔΗΜΟΣΙΕΥΣΗ
Νέα - Ειδήσεις - Ανακοινώσεις ...από το ubuntu, το linux, και το ελεύθερο λογισμικό / λογισμικό ανοικτού κώδικα (ΕΛ/ΛΑΚ) Συντονίζουν οι ipara & nikosal	86	800	από HellBoRn Σήμερα, 15:11
Γενικά ...οδηγί-προτάσεις-θέμα-σχόλια για το forum, την κοινότητα, το ubuntu Συντονίζουν οι ipara & nikosal	61	737	από bullgr 18ης, 13:26
Εκδηλώσεις - Συναντήσεις - Ενεργειακές & Υλικά Προώθησης ...του ubuntu-gr και άλλων κοινοτήτων (Ανακοινώσεις, Συζητήσεις, Οργάνωση) Συντονίζουν οι ipara & ftso	40	487	από ftso Σήμερα, 14:07
Περιοδικό Ubuntuistas ...το ηλεκτρονικό περιοδικό της ελληνικής κοινότητας ubuntu-gr Συντονίζουν οι The_Mentor & sudobash	14	487	από sudobash 03 Ιαν 2009, 19:59
Οδηγοί - How to - Tutorials ...το μέρος για να ΕΡΕΥΝΗΣΕΤΕ! Συντονίζουν οι ftso & ipara	97	1187	από krti Σήμερα, 16:05
Ανάπτυξη Λογισμικού ...του ubuntu και έργων ΕΛ/ΛΑΚ (Έργα-Οδηγοί-Προτάσεις) Συντονίζουν οι simosx & nikosal	13	99	από Phantomas 02 Ιαν 2009, 16:05
Μισοεργασίες Λογισμικού ...του ubuntu και έργων ΕΛ/ΛΑΚ (Έργα-Οδηγοί-Εργαλεία-Προτάσεις-Σχόλια) Συντονίζουν οι simosx & ipara	14	109	από Μάριος Ζηγιλάς 03 Ιαν 2009, 22:35
HARDWARE & DRIVERS	ΘΕΜΑΤΑ	ΔΗΜΟΣ	ΤΕΛΕΥΤΑΙΑ ΔΗΜΟΣΙΕΥΣΗ
Desktops & Laptops ...hardware-drivers για desktops & laptops Συντονίζουν οι linuxman & The_Mentor	100	1029	από kytmagr Σήμερα, 13:52
Κάρτες Γραφικών / Εικόνας ...κάρτες γραφικών / προβλήματα εικόνας Συντονίζουν οι linuxman & nikosal	106	1500	από nikosal Σήμερα, 18:36
Κάρτες Ήχου / Ήχος ...κάρτες ήχου / προβλήματα ήχου Συντονίζουν οι linuxman & ipara	82	856	από errico1978 Σήμερα, 16:33
Κάρτες Δικτύου (Ethernet, WiFi, Bluetooth) / Internet ...κάρτες δικτύου / προβλήματα δικτύου	118	1293	από bat12 7 Ιουνίου, 18:42

έστω και από λάθος χρήση, να χαθούν δεδομένα. Δεύτερον, για ό,τι δεν είμαστε σίγουροι το λέμε ξεκάθαρα στον αποδέκτη της βοήθειας,... δηλ δεν χρειάζεται να είμαστε σίγουροι για να προτείνουμε κάτι, αρκεί να του διευκρινίσουμε ότι είμαστε και εμείς αβέβαιοι. Τρίτον, απαντάμε πάντα αναλυτικά και με πληρότητα.

δικασία, το σημαντικότερο είναι να εξηγήσουμε με υπομονή και αναλυτικά στον αποδέκτη της βοήθειας-υποστήριξης τι κάνουμε και γιατί το κάνουμε προκειμένου ΝΑ ΜΑΘΕΙ και ο ίδιος (!) να βρει λύσεις -απαντήσεις καταρχήν στα δικά του προβλήματα και εν συνεχεία σε αυτά άλλων χρηστών.

Τι θέλουμε από το Ubuntu 9.04; Και για να προσγειωθούμε, τι είναι λογικό να περιμένουμε...;

Η συζήτηση για τα χαρακτηριστικά και τις καινοτομίες της επόμενης ubuntu διανομής (9.04, Jaunty Jackalope) ξεκίνησε πριν καλά καλά κυκλοφορήσει η τρέχουσα (8.10, intrepid ibex). Αναμενόμενο, όχι μόνο επειδή οι χρήστες του ubuntu κοιτούν πάντα... πολύ μακριά, αλλά και για πρακτικούς λόγους: Το διάστημα ανάμεσα σε δύο διαδοχικές κυκλοφορίες είναι μόλις έξι μήνες, χρόνος στον οποίο πρέπει να γίνουν πολλές επιλογές, οι οποίες κατόπιν να πάρουν έγκαιρα σάρκα και οστά και να δοκιμαστούν πλατιά.

Η κοινότητα χρηστών ubuntu έχει τη δυνατότητα να συμμετάσχει με τρεις κυρίως τρόπους στη συζήτηση για τα χαρακτηριστικά και το λογισμικό που συνοδεύει κάθε νέα έκδοση.

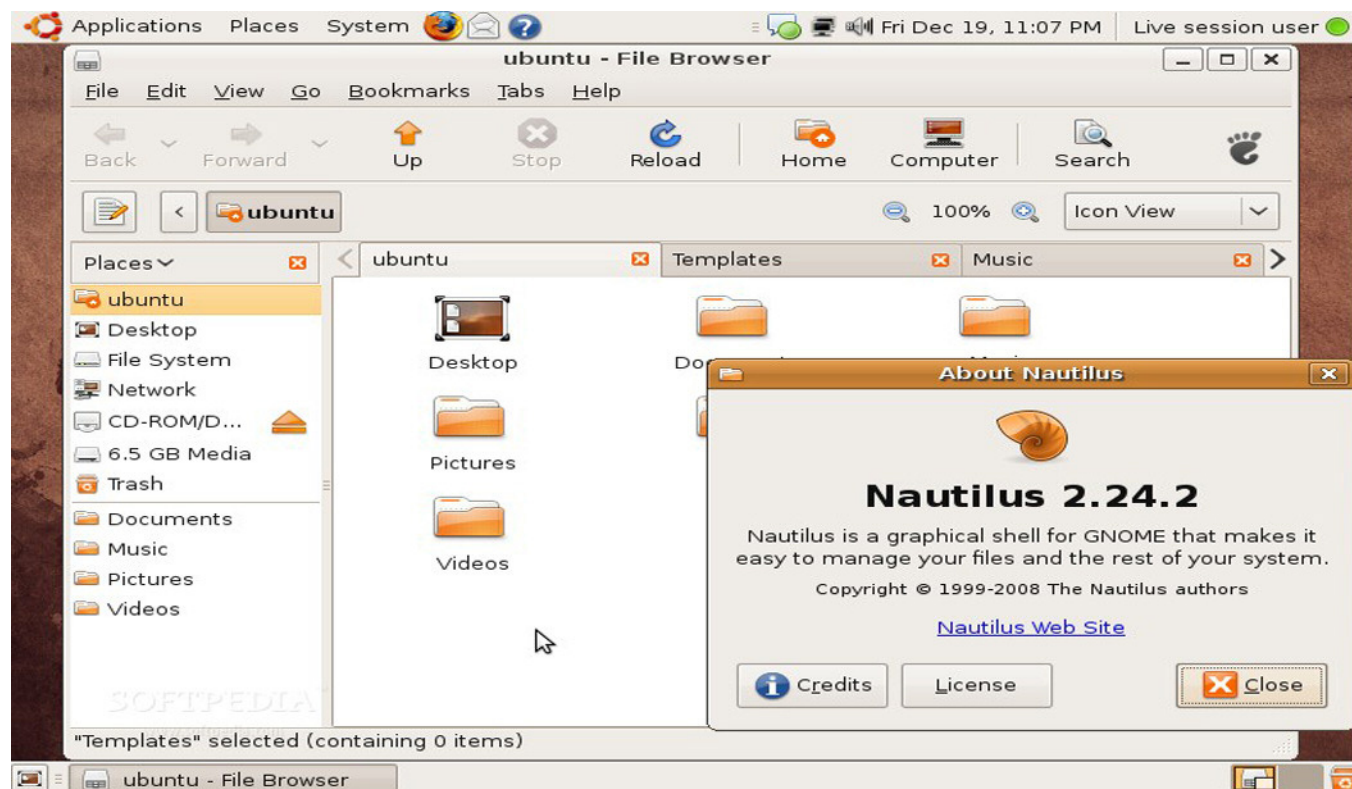
Πρώτον, με τους συνηθισμένους τρόπους δικτυακής επικοινωνίας: αναφορές σε φόρουμ, λίστες, blogs κλπ. Δεύτερον, με την υποβολή κάποιας ιδέας προκειμένου αυτή να συζητηθεί από τους χρήστες και να ληφθεί υπόψη από τους προγραμματιστές. Η υποβολή ιδεών (που αριθμούνται, παίρνοντας το αντίστοιχο του «αριθμού πρωτοκόλλου») γίνεται στο:

<http://brainstorm.ubuntu.com>, όπου ο καθένας μπορεί να παρακολουθήσει εύκολα τις πιο δημοφιλείς ιδέες αλλά και τις δυσκολίες που συνήθως συνοδεύουν την υλοποίησή τους. Τέλος, σημαντικό βήμα στην εξέλιξη κάθε νέας διανομής είναι η καθιερωμένη συνάντηση των προγραμματιστών (Ubuntu Developer Summit, UDS) που για το 9.04 έλαβε χώρα από τις 8 ως τις 12 Δεκεμβρίου 2008 στις εγκαταστάσεις της Google στην Καλιφόρνια.

Έχετε υπόψη, για την επόμενη, ότι προσφέρονται μερικές «υποτροφίες» για να διευκολυνθεί η συμμετοχή μελών της κοινότητας από όλον τον πλανήτη, εφόσον φυσικά αυτά έχουν κάποια σημαντική συνεισφορά να κάνουν. Αν πάντως θέλετε να πάρετε μια εικόνα του τι συζητήθηκε στη φετινή UDS, διαβάστε αυτό το ημερολόγιο:

<http://blog.nixternal.com/?s=UDS>

Την ίδια πάνω κάτω περίοδο -δηλ. δυο μήνες μετά την κυκλοφορία της τελευταίας διανομής- κυκλοφο-





ρεί η πρώτη άλφα (alpha) έκδοση της επόμενης, δίνοντας τη δυνατότητα στους πιο... θαρραλέους χρήστες να πάρουν μια γεύση της. Ακολουθούν συνήθως πέντε ακόμα alpha εκδόσεις, μια μόνο beta, μια release candidate και φυσικά η τελική έκδοση (το 9.04 αναμένεται να κυκλοφορήσει στις 29 Απριλίου 2009).

Τι θέλουν οι Έλληνες χρήστες από το 9.04; Μια σύντομη συζήτηση στο φόρουμ μας, έδειξε κάποιες τάσεις: Ταχύτερη εκκίνηση, πλουσιότερη αισθητική, μεγαλύτερη αξιοποίηση των δυνατοτήτων της κάρτας γραφικών, καλύτερη επικοινωνία με τα κινητά και άλλες μικρές συσκευές.

Βέβαια, όπως επισημάνθηκε από άλλα μέλη μας, ορισμένα από τα ζητούμενα δεν εξαρτώνται μόνο από τους προγραμματιστές του ubuntu, αφού για παράδειγμα οι εταιρίες που παράγουν κάρτες γραφικών είτε κρατούν τον κώδικά τους κλειστό (nvidia), είτε τον «άνοιξαν» σχετικά πρόσφατα (ATI).

Από την άλλη, η μείωση του χρόνου εκκίνησης γνωρίζει την αποδοχή σχεδόν όλων (ο Μαρκ Σάτλγουορθ την είχε θέσει πρώτο στόχο για το 9.04 σε άρθρο του στις 8 Σεπτεμβρίου κιόλας).

Συζήτηση επίσης έχει γίνει για την «δικτυακή ολοκλήρωση» των εφαρμογών (πχ. τη χρήση από το openoffice της δυνατότητας για live thesaurus ή hyphenation) όπως και για live notifications από άλλους χρήστες, εύκολα και απλά (για να γίνει κατανοητό αυτό, ρίξτε μια ματιά σε αυτό το βίντεο: <http://www.markshuttleworth.com/archives/253>).

Μείωση του Boot time:

Απόλυτη προτεραιότητα;

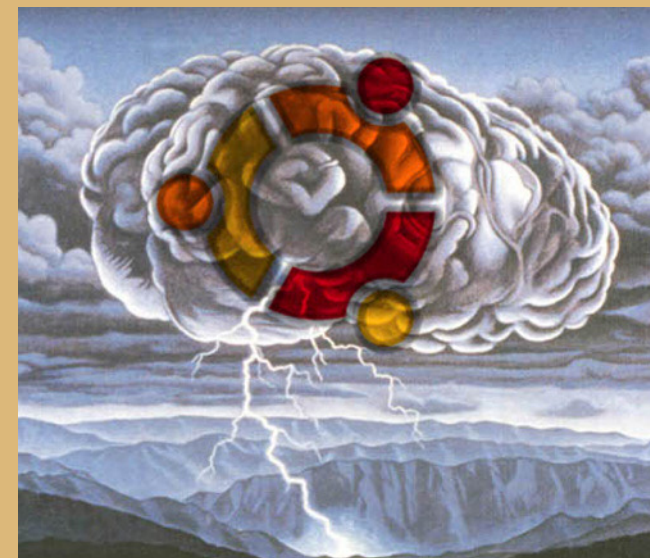
Οι περισσότεροι συμφωνούν ότι η μείωση του χρόνου εκκίνησης είναι προτεραιότητα, και ίσως πράγματι είναι για τους κατόχους φορητών που μετακινούνται διαρκώς. Μεταξύ μας πάντως, πόσες φορές ο μέσος χρήστης ανοίγει τον υπολογιστή του κάθε μέρα; Και, εν πάση περιπτώσει, μήπως πρέπει να ξεκινάμε πού και πού τα XP (όπως κάνω καθημερινά στη δουλειά μου) για να θυμόμαστε τον τουλάχιστον τριπλάσιο χρόνο που απαιτούν αυτά για να ξεκινήσουν; Πολύ πιο απαραίτητη αντίθετα κρίνω την ομαλή αναβάθμιση από το 8.10 στο 9.04 μετά τα προβλήματα που αντιμετωπίσα -και μαζί με εμένα χιλιάδες άλλοι χρήστες. Χαρακτηριστικό είναι ότι στη σχετική δημοσκόπηση του ubuntuforums.org μόλις το 20.12% εγκατέστησε ή αναβάθμισε σε 8.10 χωρίς προβλήματα, ενώ το 45.19% (δηλ. ο ένας χρήστης στους δύο!) αντιμετώπισε σοβαρά προβλήματα, που δεν κατόρθωσε να λύσει. Κάτι που για τους περισσότερους από εμάς μπορεί να σήμαινε μόνο εκνευρισμό και χάσιμο χρόνου, για κάποιους νέους χρήστες όμως, ίσως και απομάκρυνση από το ubuntu.

Brainstorm: Καταιγίδα ιδεών

Το ubuntu στηρίζεται στο κοινοτικό ιδεώδες, η κοινότητα λοιπόν συμμετέχει με τις ιδέες της ζητώντας μέσα από το <http://brainstorm.ubuntu.com> καινοτομίες ή επικέντρωση της προσπάθειας σε κάποιο τομέα. Χιλιάδες ιδέες κατατίθενται στο διάστημα που μεσολαβεί ανάμεσα στις εκδόσεις και πολλές από αυτές βρίσκουν ανταπόκριση. Για το

9.04 η πλέον δημοφιλής ιδέα (στην πραγματικότητα, απαίτηση) είναι η βελτίωση του hibernate ακολουθούμενη από την απαίτηση -επίσης- για καλύτερη διαχείριση ενέργειας.

Για το 8.10 μια πρόταση που έγινε αποδεκτή ήταν η εύκολη δημιουργία live usb: «cdroms are slow, don't allow to modify their content easily, they are weak and not as easy to carry as USB keys. It would be great to provide Ubuntu as a liveUSB just as Mandriva does. We should be able to carry our



distribution on any computer, manage our preferred settings etc». Η πρόταση αυτή κατατέθηκε στις 8 Φεβρουαρίου από το χρήστη taku και όπως γνωρίζουμε υλοποιήθηκε στο intrepid. Ιδέες, απλές ή περίπλοκες μπορεί να καταθέσει ο καθένας μας, όπως επίσης μπορεί να ρίξει μια ματιά στις ιδέες άλλων μελών της κοινότητας από κάθε γωνιά της γης ψηφίζοντας τις καλύτερες. Έτσι μπορεί να τις φέρει πιο κοντά στην υλοποίησή.



Κώστας Πούλιος

Στο δεύτερο τεύχος του περιοδικού μας έχουμε την τιμή να γνωρίσουμε τον Κώστα Πούλιο, ένα από τα πιο δραστήρια μέλη της ελληνικής κοινότητας του ubuntu και να συζητήσουμε μαζί του για το ΕΛ/ΛΑΚ (Ελεύθερο Λογισμικό & Λογισμικό Ανοιχτού Κώδικα) και τη φιλοσοφία που το διέπει, το ubuntu linux, και πώς μπορεί να δραστηριοποιηθεί κάποιος σε μια (ή περισσότερες) κοινότητες.

Ο logari81 (όπως είναι γνωστός στην κοινότητα ubuntu-gr) είναι διπλωματούχος Μηχανολόγος Μηχανικός και επί του παρόντος εργάζεται ως επιστημονικός συνεργάτης στο πανεπιστήμιο του Μπόχουμ στην Γερμανία, όπου ασχολείται με υπολογιστικές μεθόδους σχετικές με... γρανάζια!

-Κώστα, από τα γρανάζια... στο linux;

-Τόσο κατά τη διάρκεια των σπουδών όσο και τώρα χρησιμοποιώ εντατικά FORTRAN. Ίσως αυτό να συνέβαλε στη συμπάθεια που ανέπτυξα για το ΕΛ/ΛΑΚ. Η σχέση μου με τον χώρο όμως είναι τόσο σύντομη που απορώ τι δουλειά έχω να δίνω συνέντευξη στο περιοδικό μιας κοινότητας! Μόλις πριν δύο χρόνια μου έδειξε ένας φίλος το sourceforge.net κι έμεινα τόσο έκπληκτος από αυτό το πλήθος προγραμμάτων που μέχρι τότε αγνοούσα, ώστε όχι μόνο αντικατέστησα όσα προγράμματα στα windows μπορούσα με αντίστοιχα ανοιχτού κώδικα, αλλά γρήγορα εγκατέστησα και διαφορές διανομές linux στον υπολογιστή μου μένοντας τελικά στο ubuntu.

-Γιατί ubuntu;

-Ubuntu γιατί βασίζεται σε Debian. Ubuntu γιατί εδώ κυρίως παίζεται στην παρούσα χρονική στιγμή το παιχνίδι της διάδοσης του ΕΛ/ΛΑΚ. Ubuntu γιατί στην κοινότητά του γνώρισα πολλά αξιόλογα άτομα, που είναι πάνω απ' όλα άνθρωποι. Αυτό το «for human beings» μπορεί να ξεκίνησε ως σλόγκαν από μία εταιρία, την Canonical, αλλά φαίνεται ότι συσπείρωσε γύρω του αρκετό κόσμο με αυτόν τον κοινό παρονομαστή.

-Μόνο δύο χρόνια στον χώρο, και ήδη είσαι ο δημιουργός του pdfshuffler!

-Ο pdfshuffler ως ιδέα προέκυψε όταν χρειάστηκε

να συρράψω σελίδες από διαφορετικά pdf σε ένα κοινό έγγραφο pdf. Τότε διαπίστωσα ότι για αυτήν την δουλειά υπήρχαν πολλά εργαλεία για την κονσόλα αλλά καμία πραγματικά εύχρηστη «γραφική» εφαρμογή.

-Πώς τα κατάφερες; Πώς μπορεί κάποιος να προσπαθήσει;

-Το άξιο λόγου με τον pdfshuffler είναι ότι ενώ το πρόγραμμα γράφτηκε σε rygtk (χρήση της βιβλιοθήκης GTK+ σε python), όταν το ξεκίνησα δεν είχα ιδέα ούτε από python, ούτε από GTK+. Στην ουσία η σκέψη μου ήταν να ασχοληθώ με μια απλή εφαρμογή για να μάθω λίγη python και λίγη GTK+.

Για python συγκεκριμένα διάβασα απλώς το εγχειρίδιο «Dive into Python» το οποίο συμπεριλαμβάνεται στον κατάλογο /usr/share/doc/ κι αυτό ήταν αρκετό.

Ένα βασικό χαρακτηριστικό του ΕΛ/ΛΑΚ είναι ότι τα εργαλεία ανάπτυξής του και η σχετική τεκμηρίωση είναι έτσι φτιαγμένα ώστε να διευκολύνουν την είσοδο κάποιου νέου φιλόδοξου προγραμματιστή χωρίς την απαίτηση αγοράς ακριβών βιβλίων ή την παρακολούθηση σεμιναρίων.

-Προσφέρεις καθημερινά βοήθεια σε πάρα πολλούς νέους χρήστες ubuntu. Τι σου δίνει δύναμη;

-Η ικανοποίηση από την επίλυση κάποιου προβλήματος ενός χρήστη ο οποίος δεν έχει το υπόβαθρο

για να τα καταφέρει μόνος. Συμμερίζομαι τη χαρά όποιου φίλου λύνουμε από κοινού το πρόβλημα του! Επίσης θυμάμαι πόσο εξαπατημένος ένιωσα για τα τόσα χρόνια άγνοιας όταν ξαφνικά ανακάλυψα το θησαυρό προγραμμάτων και ανθρώπων στον χώρο του ΕΛ/ΛΑΚ. Θεωρώ σημαντικό επομένως να συμβάλω στη διάδοση αυτής της πληροφορίας σε άλλους χρήστες Η/Υ.

-Τι κερδίζει κάποιος από την χρήση ΕΛ/ΛΑΚ και τη συμμετοχή στις κοινότητες;

-Άμεσα, ό,τι μαθαίνεις σου ανήκει. Δεν πρόκειται δηλαδή για προγράμματα που τα διαθέτεις σήμερα κι αύριο δεν θα τα διαθέτεις επειδή π.χ. άλλαξες εργασιακό χώρο ή δεν έχεις πλέον την οικονομική δυνατότητα να τα πληρώσεις.

Έμμεσα, γνωρίζεις την νοοτροπία-ιδεολογία του ΕΛ/ΛΑΚ. Ενώ δηλαδή μεγαλώνουμε σε έναν κόσμο όπου περιμένουμε λύσεις και βοήθεια στα προβλήματα από τους άλλους, π.χ. πολιτικούς, εργοδότες, ειδήμονες κλπ., στο ΕΛ/ΛΑΚ συμμετέχουμε όλοι -ο καθένας ανάλογα με τις γνώσεις του- στην επίλυση των όποιων προβλημάτων.

Ενώ στον πραγματικό κόσμο προσπαθούμε ο ένας να υποσκελίσει τον άλλον, ο κανόνας στον χώρο του ΕΛ/ΛΑΚ είναι «η αλληλοϋποστήριξη και η επιτυχία ενός γίνεται επιτυχία και των υπολοίπων». Φυσικά οι εξαιρέσεις δεν λείπουν αλλά σε αντίθεση με τον πραγματικό κόσμο, οι εξαιρέσεις παραμένουν εξαιρέσεις αντί να εκφυλίζονται σε κανόνα.

-Μπορεί το linux και το ΕΛ/ΛΑΚ να γίνουν εργα-

λείο δουλειάς;

-Το ΕΛ/ΛΑΚ προσφέρει ένα ξεκάθαρο πλεονέκτημα για ελεύθερους επαγγελματίες οι οποίοι εξοικονομούν μεγάλα χρηματικά ποσά σε σύγκριση με την απόκτηση και εκμάθηση ιδιόκτητου εμπορικού λογισμικού.

Επιπροσθέτως, ειδικά για τον ελληνικό χώρο, κύρια προτεραιότητα για την διάδοση του Linux ως εργαλείο δουλειάς θα έθετα την ανάπτυξη ενός πακέτου για λογιστικά που θα απευθυνόταν στις μικρές και

«Η φιλοσοφία του ελεύθερου λογισμικού είναι να παίρνεις την τύχη στα χέρια σου με ενεργοποίηση στις κοινότητες, αλληλοϋποστήριξη των χρηστών, συμμετοχή στις αποφάσεις... Και η επιτυχία του ενός να γίνεται επιτυχία όλων! Αυτό μπορεί να εφαρμοστεί σε κάθε κοινωνική ή επαγγελματική πτυχή».

μεσαίες επιχειρήσεις.

Με την ευκαιρία θα ήθελα να προσθέσω ότι πολλές επιχειρήσεις θα μπορούσαν να ωφεληθούν αν συνειδητά αποφάσιζαν εμπράκτως να ανεχθούν-σεβαστούν-αξιοποιή-σουν την νοοτροπία του ΕΛ/ΛΑΚ και σε άλλους τομείς.

-Εννοείς την συμμετοχή στις αποφάσεις, την αλληλοϋποστήριξη...

-Εννοώ την ματαιότητα αποφάσεων που βλέπω να λαμβάνονται ιεραρχικά από ανθρώπους με ελάχιστη

γνώση για το αντικείμενο των αποφάσεών τους.

Τέτοιες συμπεριφορές είναι πρακτικά αδύνατες στην ανάπτυξη ανοιχτού λογισμικού όπου οι αποφάσεις λαμβάνονται δημοκρατικά από τους ανθρώπους που έχουν γνώση και συγχρόνως νοιάζονται, προσφέρουν, συμμετέχουν!

-Είναι ώριμο το linux και το ελεύθερο λογισμικό για τον πολύ κόσμο;

-Βλέποντας τον αριθμό προβλημάτων με ήχο, γραφικά, περιφερειακά να μειώνεται συνεχώς κι έχοντας δει στη διάρκεια του 2008 μια τρομερή βελτίωση στον τομέα της ασύρματης δικτύωσης, πιστεύω ότι η διάδοση του linux θα επιταχυνθεί κι άλλο.

Ως κρίσιμο όριο θεωρώ το 15% σε χρήστες. Από την στιγμή που θα πιάσει τέτοιο μερίδιο αγοράς, θα αρχίσει να διευρύνεται η προσφορά υπολογιστών με προεγκατεστημένο linux, οι εταιρίες λογισμικού θα διαθέτουν εκδόσεις native για linux, όλοι θα έχουμε κάποιον γνωστό «που ξέρει linux», οπότε το 15% πολύ γρήγορα θα εκτοξευθεί σε μεγαλύτερα νούμερα.

Πάντως επί του παρόντος το θέμα δεν είναι αν είναι έτοιμο το linux και το ΕΛ/ΛΑΚ, το θέμα είναι αν είναι έτοιμος ο κόσμος να δοκιμάσει.

-Μια τελευταία λέξη προς τους αναγνώστες μας;

-Δεν χρειάζεται εμπειρία ή γνώσεις! Μπείτε καταρχήν στο #ubuntu-gr στο IRC, παρακολουθείτε το forum.ubuntu-gr.org και τη λίστα ηλεκτρονικού ταχυδρομείου, κάντε το πρόβλημα ενός άλλου χρήστη δικό σας, ψάξτε τη λύση, δοκιμάστε να βοηθήσετε...

«Ξεκολλήστε»... εύκολα και σωστά!

Το πρόγραμμα δεν ανταποκρίνεται, ο επεξεργαστής χτύπησε κόκκινο, μια μαύρη οθόνη εμφανίστηκε, το σύστημα έχει παγώσει! Λίγο πολύ τέτοιες ή παρόμοιες καταστάσεις έχουμε ζήσει όλοι, ανεξαρτήτως λειτουργικού συστήματος. Εφόσον το υλικό και το λογισμικό φτιάχνεται από ανθρώπους για ανθρώπους και αφού κανείς δεν είναι τέλειος, τέτοιες καταστάσεις είναι αναπόφευκτες.

Ερχόμενοι οι περισσότεροι από «το άλλο λειτουργικό» φέρνουμε μαζί μας -δυστυχώς- στο linux πολλές όχι και τόσο καλές συνήθειες... Γράφω «δυστυχώς», όχι απαραίτητα επειδή αυτές δεν ήταν σωστές για να εφαρμοστούν στο προηγούμενο λειτουργικό, αλλά γιατί δεν είναι σωστές ή οι πιο σωστές για να εφαρμοστούν στο linux!

Μια τέτοια λοιπόν «κακή» συνήθεια είναι να πατάμε το κουμπάκι «reset» του υπολογιστή μας με μεγάλη ευκολία και θυμό σε κάθε απρόσμενη κατάσταση, σαν αυτές που περιγράφονται στη αρχή του άρθρου. Ναι, εύκολη λύση, κάκιστη όμως...! Τα αποτελέσματά της; Χάσιμο χρόνου για την επανεκκίνηση, χάσιμο μη αποθηκευμένων εργασιών, «unclean» σύστημα αρχείων κλπ...

Πάμε λοιπόν να δούμε ποια είναι τα βήματα που μπορούμε να ακολουθήσουμε για να βγούμε από τις ανεπιθύμητες καταστάσεις πιο γρήγορα, πιο εύκολα και το κυριότερο πιο ανώδυνα. Θα προχωρήσουμε από τις λιγότερο στις περισσότερες «δύσκολες» καταστάσεις, παραθέτοντας τις ενδεικνυόμενες λύσεις για κάθε μια από αυτές.

1) Η εφαρμογή κόλλησε... Τι κάνω;

-Το πρώτο πράγμα είναι να περιμένουμε μερικά δευτερόλεπτα χωρίς να κάνουμε οποιαδήποτε κίνηση, ώστε να δώσουμε χρόνο στο σύστημά μας να επανέλθει στη σωστή λειτουργία.

-Αν το πρόβλημα συνεχίζει, πατάμε το κουμπί [x] του παραθύρου της εφαρμογής ή πατάμε τον συνδυασμό πλήκτρων Alt+F4 και περιμένουμε ανταπόκριση (παράθυρο για επιβεβαίωση τερματισμού της εφαρμογής) ή κλείσιμο της εφαρμογής.

-Ανοίγουμε ένα τερματικό και δοκιμάζουμε τις παρακάτω εντολές:

i) *xkill*. Ο κέρσορας του ποντικιού θα αλλάξει μορφή (αντί για δείκτης, θα γίνει συνήθως x ή κάτι που θυμίζει δηλητήριο κτλ). Πλέον, σε οτιδήποτε κάνουμε αριστερό κλικ, απο παράθυρο εφαρμογής μέχρι επιφάνεια εργασίας και πίνακες, αναμένουμε να «σκοτωθεί»! Αν το μετανιώσουμε πατάμε δεξί κλικ και απενεργοποιούμε την *xkill* (η εντολή ενεργοποιείται επίσης με το συνδυασμό πλήκτρων Ctrl+Alt+Esc).

ii) *killall* <όνομα εφαρμογής>. Η εντολή «σκοτώνει» την εφαρμογή με το όνομά της (Πχ *killall firefox*). Προσοχή, για να δουλέψει η εντολή θα πρέπει να δώσουμε το ακριβές όνομα του εκτελέσιμου της εφαρμογής. Για παράδειγμα, το όνομα του εκτελέ-

σιμου της εφαρμογής *firefox* μπορεί να είναι *firefox-bin*.

Για να κάνουμε τα πράγματα πιο εύκολα και να αποφύγουμε πιθανό λάθος, κάνουμε χρήση του πλήκτρου TAB, αφού γράψουμε τα πρώτα γράμματα για τα οποία είμαστε σίγουροι ότι είναι σωστά, οπότε το κέλυφος συμπληρώνει το όνομα της εφαρμογής. Γράφουμε δηλαδή: «*killall firef*» και πατάμε το TAB. Θα δούμε αμέσως το «*firef*» να γίνετε *firefox* ή *firefox-bin*!

iii) *kill* <PID>. Η εντολή τερματίζει την εφαρμογή με βάση το PID της. Με τον διακόπτη -9 (*kill -9* <PID>) «σκοτώνει» την εφαρμογή! Το PID της εφαρμογής μπορούμε να το βρούμε είτε με την εντολή *top*, είτε με την *pidof* (*pidof* <όνομα εκτελέσιμου εφαρμογής>), είτε με την *ps*.

iv) *pkill* <ολόκληρο ή μέρος του ονόματος της εφαρμογής>. Η εντολή θα τερματίσει όλες τις εφαρμογές που έχουν στο όνομά τους τη λέξη που δώσαμε. Για παράδειγμα αν εκτελέσουμε «*pkill fire*» θα τερματιστούν όλες οι εφαρμογές που έχουν στο όνομά του την λέξη *fire*, όπως ο *firefox*! Για να γνωρίζουμε από πριν ποιες εφαρμογές θα τερματιστούν μπορούμε να εκτελέσουμε την εντολή «*pgrep -l fire*».

Tips:

-Για να αυτοματοποιήσουμε λίγο τα παραπάνω, μπορούμε να εγκαταστήσουμε το πρόγραμμα *htop* το οποίο εκτελούμε από το τερματικό και αφού επιλέξουμε την εφαρμογή που θέλουμε να τερματίσουμε πατάμε το πλήκτρο F9. Οι χρήστες του KDE μπορούν να χρησιμοποιήσουν τον ProcessTable ο οποίος εμφανίζεται με το συνδυασμό πλήκτρων Ctrl+Esc και αφού επιλέξουν την διεργασία που θέλουν να τερματίσουν, πιέζουν το κουμπί Kill.

-Πολλές φορές δεν έχουμε δικαίωμα να τερματίσουμε κάποιες εφαρμογές ως απλοί χρήστες, αλλά μόνο ως υπερχρήστες. Σε αυτήν την περίπτωση πριν τις εντολές που δώσαμε πιο πάνω γράφουμε την λέξη `sudo`.

2) Δυστυχώς το πρώτο βήμα δεν ήταν αποτελεσματικό... Το κακό είναι γενικό!

Αν με το πρώτο βήμα δεν είχαμε κανένα αποτέλεσμα θα πάμε σε πιο δραστικές κινήσεις.

-Η πρώτη που θα δοκιμάσουμε θα είναι η επανεκκίνηση του X server.

Πατώντας τον συνδυασμό πλήκτρων Ctrl+Alt+Backspace, τα γραφικά θα επανεκκινήσουν και μέσα σε μερικά δευτερόλεπτα θα εμφανιστεί η οθόνη υποδοχής όπου θα εισάγουμε όνομα χρήστη και κωδικό για να ξεκινήσει από την αρχή η συνεδρία.

-Αν η επανεκκίνηση του X server δεν ήταν αποτελεσματική ή μείναμε για κάποιο λόγο εκτός γραφικού περιβάλλοντος, δοκιμάζουμε να επανεκκινήσουμε το σύστημα από γραμμή εντολών. Επιλέγουμε λοιπόν το συνδυασμό πλήκτρων Ctrl+Alt+F1 (θα μας

εμφανιστεί οθόνη εισόδου σε μορφή γραμμής εντολών), κάνουμε σύνδεση δίνοντας όνομα χρήστη και κωδικό και εκτελούμε την εντολή `sudo reboot`. Το σύστημα θα επανεκκινήσει και σε λίγο θα είμαστε ξανά στο σύστημά μας.

Αν διαπιστώσουμε ότι με τον τρόπο αυτό είχαμε μετά την διαδικασία σύνδεσης κάποιες παρενέργειες, τότε θα πρέπει να εκτελέσουμε κανονική επανεκκίνηση μέσα από το γραφικό περιβάλλον.

-Αν τίποτε απολύτως δεν δούλεψε, τελευταία λύση (από όσες γνωρίζω τουλάχιστον) πριν το πάτημα του `reset` είναι οι παρακάτω συνδυασμοί πλήκτρων, αφού πρώτα ενεργοποιήσουμε το F Lock πατώντας το αντίστοιχο πλήκτρο:

*Alt + SysRq(PrtScn) + R (παίρνει τον έλεγχο του πληκτρολογίου)

*Alt + SysRq(PrtScn) + E (τερματίζει όλες τις διεργασίες)

*Alt + SysRq(PrtScn) + I (“σκοτώνει” όλες τις διεργασίες)

*Alt + SysRq(PrtScn) + S (προκαλεί συγχρονισμό των δεδομένων στον δίσκο)

*Alt + SysRq(PrtScn) + U (προκαλεί αποπροσάρτηση τους δίσκους)

*Alt + SysRq(PrtScn) + B (προκαλεί επανεκκίνηση του συστήματος)

Tips:

-Αντί των έξι αυτών συνδυασμών, μπορούμε με το Alt + SysRq(PrtScn) να πιέζουμε με τη σειρά τα πλήκτρα των γραμμάτων να γράφουμε την λέξη REISUB.

-Αν κανένας απολύτως τρόπος δεν δούλεψε, είναι

προτιμότερο να πιεστεί το κουμπί ενεργοποίησης/απενεργοποίησης του υπολογιστή για 10 περίπου δευτερόλεπτα αντί για το το κουμπί `reset`...

Ανεξάρτητα από ποια διαδικασία ακολουθήσαμε για να «ξεκολλήσουμε» το σύστημα είναι σημαντικό, αφού επαναφέρουμε την τάξη, να αναζητήσουμε την πηγή του κακού.



Αν το πρόβλημα δημιουργήθηκε από δικό μας λάθος, την επόμενη φορά είμαστε πιο προσεκτικοί. Αν το πρόβλημα δημιουργήθηκε από αστοχία υλικού ή σφάλμα λογισμικού τότε προβαίνουμε στις κατάλληλες ενέργειες ώστε να το επιλύσουμε. Στην περίπτωση του σφάλματος λογισμικού, καλό είναι να κάνουμε μια αναφορά (report) bug.

Εισαγωγή στο LaTeX (Μέρος Α)

Όταν ο Donald Knuth [1] κυκλοφόρησε την τρίτη έκδοση του βιβλίου του «The Art of Computer Programming», απογοητευμένος από την εμφάνισή του αποφάσισε να σχεδιάσει ένα σύστημα με σκοπό αφενός να μπορεί ο καθένας να δημιουργεί ψηφιακά βιβλία υψηλής ποιότητας με σχετικά εύκολο τρόπο και αφετέρου το αποτέλεσμα να είναι ίδιο σε κάθε υπολογιστή. Έτσι, σχεδίασε και έγραψε το μεγαλύτερο μέρος του πηγαίου κώδικα ενός συστήματος ψηφιακής τυπογραφίας, το οποίο ονόμασε TeX (προφέρεται «τεχ»), εμπνευσμένος από την ελληνική λέξη «τέχνη».

Καθώς το TeX αποτελεί ένα χρήσιμο αλλά, ταυτόχρονα, αρκετά δύσχρηστο εργαλείο, δημιουργήθηκε μια υψηλότερου επιπέδου γλώσσα προγραμματισμού, η οποία ονομάστηκε LaTeX. Το LaTeX [2], εκμεταλλευόμενο τη δύναμη του TeX, προσφέρει στον τελικό χρήστη ένα δυνατό και εύκολο τρόπο για τη δημιουργία ψηφιακών βιβλίων, ο οποίος εμπλουτίζεται από μεγάλο αριθμό υποστηρικτικών πακέτων [3]. Επι-



Ο δημιουργός του TeX Donald Knuth

πλέον, η λογική με την οποία είναι σχεδιασμένο το σύστημα, προσφέρει το διαχωρισμό της μορφής από το περιεχόμενο, επιτρέποντας το ίδιο κείμενο να έχει διαφορετική εμφάνιση με κάποιες μικρές αλλαγές.

Το TeX και το LaTeX αναπτύσσονται διαρκώς μέχρι σήμερα και αποτελούν ελεύθερο λογισμικό ανοιχτού κώδικα. Χρησι-

μοποιούνται ευρύτατα και είναι ιδιαίτερα δημοφιλή στην ακαδημαϊκή κοινότητα. Η τρέχουσα έκδοση του LaTeX είναι το LaTeX2e, ενώ η επόμενη έκδοση που ξεκίνησε το 1990 και βρίσκεται ακόμα υπό ανάπτυξη θα ονομάζεται LaTeX3.

Πρώτα βήματα

Για τη δημιουργία ενός εγγράφου LaTeX, αρκεί η εγκατάσταση μίας διανομής TeX/LaTeX και, προαιρετικά, ενός επεξεργαστή για τον κώδικα. Υπάρχει ένα μεγάλο πλήθος επεξεργαστών TeX/LaTeX, από τα οποία τα πιο γνωστά για περιβάλλον Unix, είναι το Tectmaker [4] και το Kile [5], ενώ από τις διανομές TeX/LaTeX, η πιο δημοφιλής είναι το TeX Live.

Κατά τη διαδικασία παραγωγής του τελικού εγγράφου, τα βήματα που μπορεί να λάβουν χώρα είναι:

- 1. Δημιουργία** του αρχείου (έστω book.tex) που περιέχει τον πηγαίο κώδικα LaTeX χρησιμοποιώντας τον επεξεργαστή που έχουμε επιλέξει.
- 2. Μεταγλώττιση** του αρχείου book.tex χρησιμοποιώντας την εντολή latex. Αν ο κώδικας δεν περιέχει σφάλματα, η μεταγλώττιση θα ολοκληρωθεί επιτυχώς, διαφορετικά θα τυπωθούν τα σφάλματα στην οθόνη.
- 3. Προεπισκόπηση** του αρχείου book.dvi που προκύπτει από τη μεταγλώττιση, χρησιμοποιώντας την εντολή xdvi.
- 4. Εκτύπωση** του τελικού κειμένου σε εκτυπωτή χρησιμοποιώντας την εντολή dvips.

5. Δημιουργία εγγράφου ps ή pdf. Η δημιουργία του εγγράφου book.ps γίνεται με την επιλογή -o στην εντολή dvips, ενώ η δημιουργία του εγγράφου book.pdf γίνεται με την εντολή pdflatex.

Εντολές, ειδικοί χαρακτήρες και σχόλια

Το μεγαλύτερο μέρος ενός αρχείου αποτελεί τμήμα του τελικού κειμένου που θα προκύψει μετά τη μεταγλώττιση. Εξαιρέση αποτελούν οι εντολές για το LaTeX που ξεκινούν με το χαρακτήρα «\» ακολουθούμενο είτε κάποιο σύμβολο (πχ. `\$`) είτε κάποια λέξη που δηλώνει την εντολή (πχ. `\newline`). Οι εντολές αυτές μπορούν να έχουν ένα ή περισσότερα ορίσματα, τα οποία εσωκλείονται σε αγκύλες.

Οι περισσότεροι αλφαριθμητικοί χαρακτήρες μπορούν να χρησιμοποιηθούν μέσα στο κείμενο και να εκτυπωθούν όπως φαίνονται και στο αρχείο με τον κώδικα, υπάρχουν όμως και σύμβολα που έχουν ιδιαίτερη σημασία για το LaTeX. Για να εισαχθούν αυτά στο κείμενό μας, θα πρέπει να ακολουθούν το χαρακτήρα «\». Για παράδειγμα το «10%» θα πρέπει να πληκτρολογηθεί «`\10%`» ώστε να εκτυπωθεί σωστά, καθώς ο χαρακτήρας % έχει ειδική λειτουργία για το LaTeX.

Όπως στις περισσότερες γλώσσες προγραμματισμού, έτσι και σε ένα LaTeX έγγραφο μπορούμε να εισάγουμε σχόλια χρησιμοποιώντας το χαρακτήρα `%`. Το LaTeX αγνοεί οτιδήποτε βρίσκεται από το χαρακτήρα `%` μέχρι την αλλαγή γραμμής. Δεν υπάρχει κάποιο ειδικό σύμβολο που να δηλώνει το

τέλος του σχολίου, οπότε για σχόλια σε περισσότερες από μία γραμμές, θα πρέπει να μπαίνει ο χαρακτήρας % στην αρχή κάθε γραμμής.

Απλό αρχείο LaTeX

Το απλούστερο έγγραφο LaTeX, που μπορεί να δημιουργηθεί είναι το:

```
\documentclass{article}
\begin{document}
Hello world.
\end{document}
```

Τα βασικά μέρη του εγγράφου είναι

*το «`\documentclass{...}`», το οποίο δηλώνει τη μορφή του τελικού αρχείου και κάποια στοιχεία που το αφορούν, όπως για παράδειγμα τα περιθώρια της σελίδας. Υπάρχουν πολλές κλάσεις εγγράφου που μπορούν να χρησιμοποιηθούν, κάποιες από τις οποίες είναι το `article`, το `book` και το `report`.
*το ζεύγος «`\begin{document}`» και «`\end{document}`», μέσα στο οποίο περικλείεται το σώμα του εγγράφου (όλο το κείμενο που υπάρχει σε αυτό εκτός του τίτλου, το συγγραφέα κτλ.).

Τίτλος

Στο παρακάτω παράδειγμα γίνεται εύκολα κατανοητός ο τρόπος με τον οποίο εισάγουμε τίτλο σε ένα έγγραφο:

```
\documentclass{article}
\author{sudobash}
\title{Introduction to LaTeX}
\date{\today}
\begin{document}
\maketitle
.....
\end{document}
```

Όπως φαίνεται στο παράδειγμα, οι δηλώσεις για τον τίτλο (τίτλος, συγγραφέας, ημερομηνία κτλ.) μπαίνουν πριν την εντολή «`\begin{document}`», ενώ η εντολή «`\maketitle`» που εισάγει τον τίτλο στο κείμενο μπαίνει μέσα στο κυρίως μέρος του εγγράφου αμέσως μετά το «`\begin{document}`». Η εντολή «`\today`» είναι μια μακροεντολή του LaTeX που εισάγει τη σημερινή ημερομηνία. Εναλλακτικά μπορεί να μπει κάποιο κείμενο στη θέση αυτή, για παράδειγμα «`January 2009`». Η ειδική εντολή «`\LaTeX`» παράγει το λογότυπο του LaTeX μέσα στο κείμενο.

Σημείωση: το ίδιο το LaTeX αποφασίζει πότε θα γίνει αλλαγή γραμμής ανεξάρτητα του πότε αλλάζει η γραμμή στο αρχείο με τον πηγαίο κώδικα, εκτός αν δηλωθεί ρητά με την εντολή `\newline`. Όμως η αλλαγή παραγράφου θα πρέπει να δηλωθεί είτε αφήνοντας μια κενή γραμμή ανάμεσα στις δύο παραγράφους είτε εισάγοντας την εντολή `\par`.

Δομή εγγράφου

Για να δομήσουμε σωστά το κείμενό μας, θα πρέπει να το χωρίσουμε σε ενότητες και υποενότητες, που δηλώνονται με ειδικές εντολές παίρνοντας σαν όρισμα τον τίτλο. Για παράδειγμα, θα μπορούσαμε να δομήσουμε το κείμενο σύμφωνα με το παρακάτω παράδειγμα:

```
\section{Introduction}
...
\subsection{History}
...
\section{Related work}
...
\section{Conclusion}
```

Εντολές μορφοποίησης

Για περαιτέρω μορφοποίηση του εγγράφου, συνήθως εισάγουμε κάποιο κείμενο ανάμεσα σε ένα ζεύγος εντολών της μορφής `\begin{command} ... \end{command}`, ώστε να γίνει και η αντίστοιχη επεξεργασία από το LaTeX. Το πιο απλό

παράδειγμα τέτοιου ζεύγους εντολών είναι το «`document`» με το οποίο δηλώνουμε την αρχή και το τέλος του εγγράφου μας. Μερικά άλλα παραδείγματα είναι:

```
\begin{center} ... \end{center}
```

```
\begin{equation} ... \end{equation}
```

```
\begin{itemize}
```

```
\item This is the first item
```

```
\item This is the second item
```

```
\item This is the last item
```

```
\end{itemize}
```

Το πρώτο παράδειγμα στοιχίζει το κείμενο που βρίσκεται μέσα στο κέντρο του εγγράφου, το δεύτερο εισάγει μαθηματική εξίσωση και το τρίτο δημιουργεί μια λίστα.

Σφάλματα

Αν προκύψουν σφάλματα κατά τη μεταγλώττιση, το LaTeX σταματάει και τυπώνει στην οθόνη το σφάλμα και τη γραμμή που αυτό βρίσκεται μέσα στο έγγραφο. Για να εξέλθουμε από τη διεργασία μεταγλώττισης, θα πρέπει να πληκτρολογήσουμε το χαρακτήρα «x» και αφού διορθώσουμε το σφάλμα, να επαναλάβουμε τη διαδικασία. Σε περίπτωση που δε μπορούμε να προσδιορίσουμε το σφάλμα, πατώντας «Enter» εξαναγκάζουμε το LaTeX να προχωρήσει τη μεταγλώττιση, έως ότου καταφέρουμε να διαγνώσουμε το πρόβλημα.

Παραπομπές

[1] <http://www-cs-faculty.stanford.edu/~knuth/>

[2] <http://www.latex-project.org/>

[3] <http://www.ctan.org/>

[4] <http://www.xmlmath.net/texmaker/>

[5] <http://kile.sourceforge.net/>

[6] <http://www.tug.org/texlive/>

Users & Groups - Χρήστες και Ομάδες Χρηστών

Τη δεκαετία του '60 αναπτύχθηκε στα εργαστήρια της BELL, που ανήκαν την περίοδο εκείνη στην εταιρία AT&T, το λειτουργικό UNIX. Βέβαια σήμερα, το UNIX έχει χωριστεί σε πολλούς κλάδους και αναπτύσσεται / εξελίσσεται τόσο από τη μητρική AT&T όσο και από διάφορες άλλες εταιρίες κάτω από το μανδύα των «unix-like» λειτουργικών συστημάτων. Ένα τέτοιο σύστημα ήταν το minix στο οποίο βασίστηκε ο Linus Torvalds ως φοιτητής για να δημιουργήσει το Linux.



Linus Torvalds, ο δημιουργός του Linux

Ένα λειτουργικό σύστημα προφανώς διαθέτει πληθώρα λειτουργιών που άλλες το ξεχωρίζουν και άλλες υπάρχουν απλά για να το ολοκληρώσουν. Μια εκ των βασικών λειτουργιών λοιπόν που αναπτύχθηκε και στήριξε το UNIX (και κατ' επέκταση το linux) ήταν η παράλληλη - ταυτόχρονη επεξεργασία (πολυεπεξεργασία) διαφόρων εργασιών σε ένα multiuser περιβάλλον.

Τι σήμαινε αυτό; Πολύ απλά πως περισσότεροι του ενός χρήστες συνδεδεμένοι ταυτόχρονα σε έναν υπολογιστή, μπορούν να εργάζονται ανεξάρτητα ο ένας από τον άλλο και να διεκπεραιώνουν πολλές εργασίες χωρίς να επηρεάζεται η δουλειά των υπολοίπων. Αυτός ήταν ο κορμός στον οποίο βασίστηκε το Internet. Μη ξεχνάτε πως κάθε φορά που χρησιμοποιείτε το google για παράδειγμα, το χρησιμοποιούν την ίδια στιγμή μερικά ακόμα εκατομμύρια ανθρώπων.

Από την επεξήγηση αυτής της λειτουργίας είναι προφανές πως οι συνδεδεμένοι σε κάποιο σύστημα χρήστες θα πρέπει να πληρούν ορισμένα κριτήρια που να προσδιορίζουν την θέση τους στην ιεραρχία λειτουργίας του υπολογιστή. Με άλλα λόγια πρέπει να υπάρχει τρόπος να διακρίνει το σύστημα ποιος έχει δικαιώματα και μέχρι πού φτάνουν αυτά. Εδώ λοιπόν αρχίζει η έννοια του χρήστη και του group στο οποίο ανήκει.

Χρήστες και τα χαρακτηριστικά τους

Η έννοια του «χρήστη» υφίσταται ώστε το σύστημα να μπορεί να ταυτοποιήσει ποιος «εισέρχεται» σε αυτό και με ποιο τρόπο θα εργαστεί. Κάθε χρήστης ορίζεται από ένα σύνολο χαρακτηριστικών, μοναδικών (ώστε να διακρίνεται από τους υπόλοιπους χρήστες) αλλά και κοινών (για τους χρήστες που αποτελούν μέλη ενός group):

*το username

*το password

*ο αριθμός UID (User ID)

*ο αριθμός GID (Group ID)

*το home directory του

*τα startup files και κάποιο shell που θα τρέχει κατά την είσοδό του στο σύστημα.

Το username του χρήστη θα πρέπει να είναι ένα και μοναδικό. Δεν επιτρέπεται σε ένα σύστημα να υπάρχουν χρήστες με το ίδιο username. Από τη στιγμή που δημιουργείται ένας χρήστης ο root καλείται να επιλέξει το UID του. Ένα σύστημα δεν αναγνωρίζει το χρήστη από το username αλλά από το UID του.

Εδώ πρέπει να προσεχθούν τα εξής:

*Το UID θα πρέπει να είναι μεγαλύτερο του 100 αφού τα μικρότερα είναι δεσμευμένα από το system account (για παράδειγμα, του root).

*Το ίδιο UID θα πρέπει να βρίσκεται καταχωρημένο σε όλο σας το δίκτυο ώστε να αναγνωρίζεται κοινά ο χρήστης.

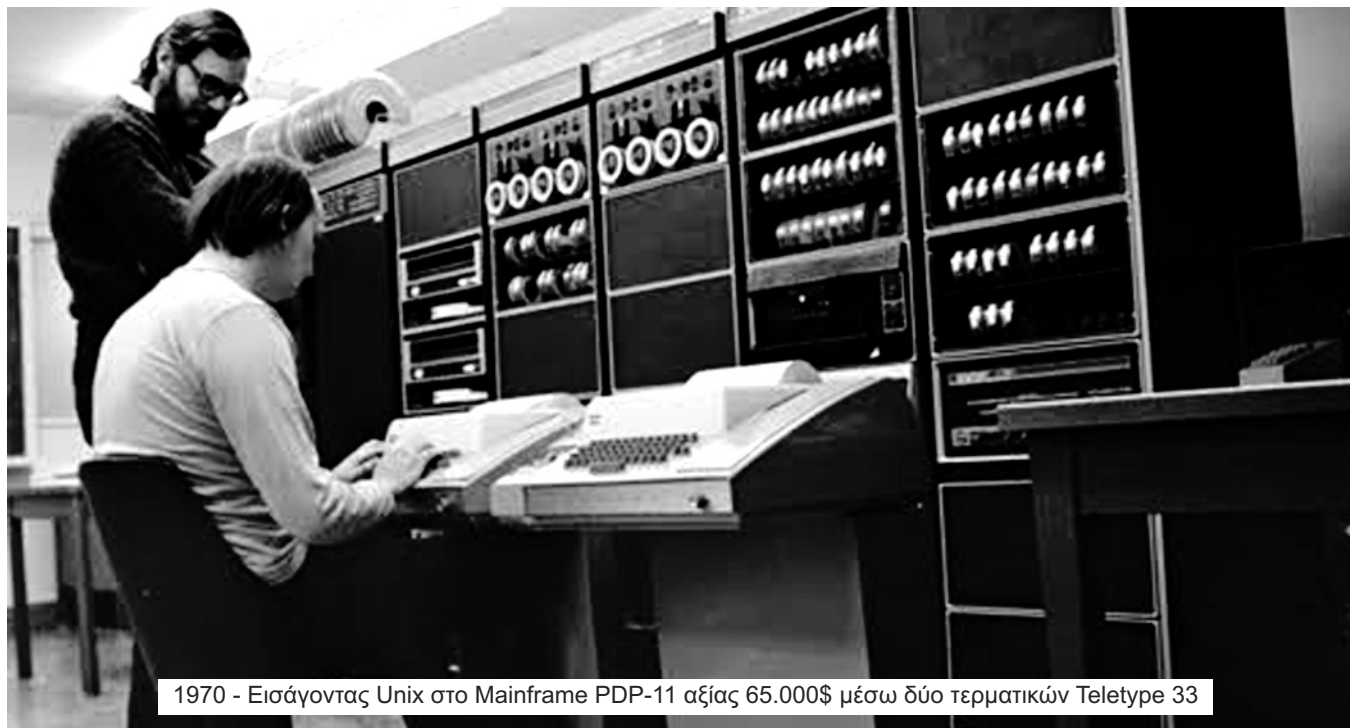
*Το μέγεθος του ονόματος χρήστη θα πρέπει να είναι από 6 ως το πολύ 8 χαρακτήρες, ενώ το ελάχιστο μέγεθος του password είναι 6 χαρακτήρες.

Group χρηστών

Κάθε χρήστης οφείλει να ανήκει σε ένα group χρηστών. Το group αυτό έχει τη δική του ταυτότητα GID,

η οποία πρέπει να είναι επίσης μοναδική. Αν επιλέξετε να δώσετε δικούς σας αριθμούς στα groups θυμηθείτε να είναι μεγαλύτεροι του 10 καθώς οι μικρότεροι δεσμεύονται από το system account όπως του root.

/home/username



1970 - Εισάγοντας Unix στο Mainframe PDP-11 αξίας 65.000\$ μέσω δύο τερματικών Teletype 33

Κάθε χρήστης θα πρέπει να διαθέτει προσωπικό χώρο όπου αποθηκεύονται τα αρχεία του αλλά και οι ρυθμίσεις του συστήματος που τον αφορούν. Ο χώρος αυτός βρίσκεται μέσα στο /home και συνή-

θως φέρει σαν όνομα το username του χρήστη. Για παράδειγμα ο χρήστης kostas θα έχει σαν προσωπικό του χώρο στο σύστημα το /home/kostas. Φυσικά ο root μπορεί να ορίσει διαφορετικό κατάλογο σαν χώρο του χρήστη παρέχοντας τα ανάλογα permissions σε αυτόν (τον κατάλογο) ώστε να είναι προσπελάσιμος (όταν ο root δημιουργεί ένα κατά-

λογο αυτόματα αυτός περνάει στην δικαιοδοσία του δημιουργού του – του root σε αυτή την περίπτωση. Για να μπορεί να χρησιμοποιηθεί από τον τελικό χρήστη θα πρέπει ο root να επιδώσει στον χρήστη

το δικαίωμα να το κάνει).

Για τις ρυθμίσεις που αφορούν το χρήστη πρέπει να θυμάστε πως το linux δεν έχει την απaráδεκτη δεντρική δομή αποθήκευσης των δεδομένων που καλείται registry αλλά αποθηκεύει σε αρχεία τις ρυθμίσεις που χρειάζεται για την εκτέλεση των λειτουργιών του. Οι κατάλογοι που φέρουν τα αρχεία αυτά είναι κρυφοί και φέρουν μια τελεία («.») μπροστά από το όνομά τους. Για την ακρίβεια κάθε κατάλογος (είτε είναι συστήματος είτε όχι) που έχει μπροστά του τελεία δεν εμφανίζεται κατά τη διάρκεια απλής προσπέλασης του folder. Η εκτέλεση όμως της εντολής `ls -la` τους εμφανίζει κανονικά (στο nautilus μπορείτε να επιλέξετε `Ctrl+H` και θα εμφανιστούν μπροστά σας).

Σε ορισμένες διανομές (distros) κάποια από τα χαρακτηριστικά αυτά έχουν απλοποιηθεί για να διευκολύνουν τους άπειρους χρήστες. Ειδικότερα λοιπόν στο Ubuntu το UID ενός χρήστη δημιουργείται αυτόματα από το σύστημα ενώ επιτρέπεται και η χρήση password μικρότερου των 6 χαρακτήρων. Επίσης αυτόματα δημιουργείται και το GID των Groups αλλά και οι κατάλογοι στο /home όπου και μεταφέρεται ο χρήστης αυτόματα μετά το login του στο σύστημα.

Προνόμια χρηστών (User Privileges)

Δεν πρέπει να γίνεται σύγχυση των προνομίων ενός χρήστη με τα δικαιώματά του. Προνόμιο καλείται το σύνολο των εργασιών / λειτουργιών που το σύστημα του επιτρέπει να υλοποιήσει. Για παράδειγμα, η χρήση των εκτυπωτών που είναι εγκατεστημένοι ή



Nautilus - Ορισμός δικαιωμάτων αρχείων

των συσκευών modem ή –ακόμα πιο βασικό– η δυνατότητα mount ενός filesystem, ώστε να γίνει δυνατή η προσπέλαση των αρχείων που πιθανόν βρίσκονται εκεί. Επίσης στο Ubuntu στα προνόμια του χρήστη ανήκει η επιλογή του αν θα είναι sudoer ή όχι (περισσότερα παρακάτω).

Δικαιώματα χρήστη (User Permissions)

Τα δικαιώματα (permissions) καθορίζουν αν επιτραπεί ή όχι σε ένα χρήστη να «ανοίξει» ένα αρχείο, να το τροποποιήσει ή να προσπελάσει κάποιο κατάλογο. Καθορίζουν επίσης αν έχει δικαίωμα «διοκτικής» σε ένα αρχείο ή κατάλογο ή αν αυτός ανήκει σε άλλο χρήστη οπότε δεν του επιτρέπεται η πρόσβαση. Εδώ είναι προφανές πως ένας απλός χρήστης δεν έχει πρόσβαση ώστε να τροποποιεί αρχεία συστήματος με ρυθμίσεις, αφού ανήκουν ουσιαστικά στον root.

Η ενδιάμεση λύση του Sudoer

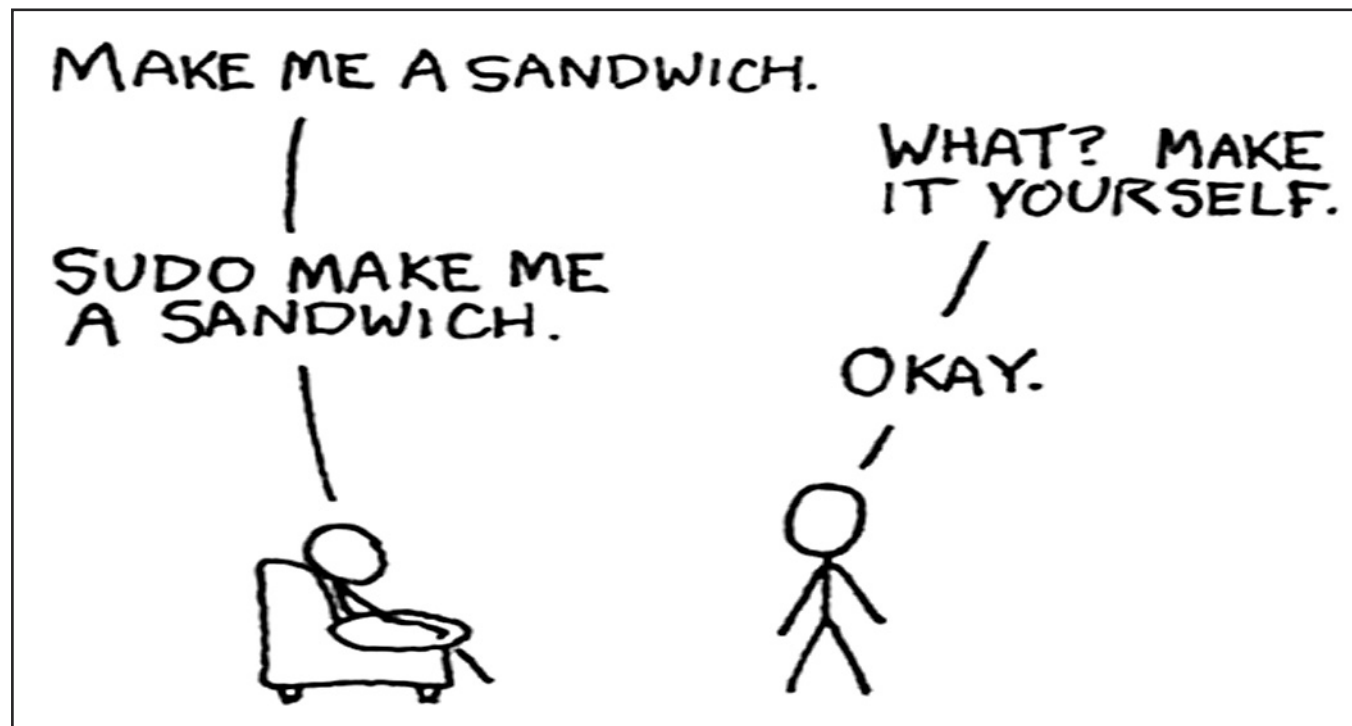
Οι sudoers αποτελούν μια προσωρινή κατάσταση ενός απλού χρήστη όπου του δίδονται τα δικαιώματα root ώστε να τροποποιήσει / μεταβάλει / προσπελάσει αρχεία συστήματος και καταλόγους που κανονικά, λόγω των χαμηλών προνομίων του, δε θα

μπορούσε. Η εντολή καλείται «*sudo*» και οι χρήστες που έχουν δικαίωμα να τη χρησιμοποιήσουν «*sudoers*».

Η εντολή *sudo* δεν είναι καινούργια εντολή αφού δημιουργήθηκε από τους Bob Coggeshall και Cliff

κατά την εγκατάστασή του.

Αν ο χρήστης θέλει να τροποποιήσει αρχεία συστήματος, να καλέσει τον *package manager* ή να επιτελέσει οποιαδήποτε λειτουργία εκτός των προνομίων του, πρέπει να κάνει υποχρεωτικά χρήση της



Spencer «γύρω στο 1980» στο τμήμα Computer Science του πανεπιστημίου του SUNY/Bufalo. Η χρήση της όμως εξαπλώθηκε με την έλευση του Ubuntu αφού το λειτουργικό σύστημα ήταν έτσι σχεδιασμένο ώστε να μην επιτρέπει το login του root απ' ευθείας, αλλά μόνο του χρήστη που δηλώθηκε

«*sudo*» εντολής.

Η ασφάλεια της λειτουργίας ενός συστήματος Linux έγκειται ακριβώς σε αυτό το σημείο. Ο απλός χρήστης (που δεν ανήκει στους *sudoers*) μπορεί να έχει ένα πλήρες λειτουργικό σύστημα στα χέρια του, ώστε να κάνει όλες τις εργασίες που θέλει. Μπορεί

να γράψει τα κείμενά του, να τα εκτυπώσει, να περιηγηθεί στο internet, να διαβάσει τα mail του, να ακούσει μουσική ή να δει μια ταινία και γενικά κάθε τι που θα ήθελε ένας απλός καθημερινός χρήστης από το σύστημά του.

Αν όμως θελήσει να εγκαταστήσει ένα πρόγραμμα, να αλλάξει μια ρύθμιση ή να επέμβει στα settings του υπολογιστή του, απλά θα του είναι αδύνατον χωρίς τη συνδρομή του root.

Η χρήση συστημάτων παραγωγής ή επιτραπέζιων με λειτουργικό linux, πέρα από το ρόλο σαν διακομιστές σε δίκτυα (όπου μέχρι σήμερα έχουν σαρώσει το internet), αφαιρεί πολύ δουλειά από τους Administrators και γλιτώνει χρόνο και χρήμα σε μια επιχείρηση.

Λέτε να ήταν τυχαία η επιλογή από την microsoft της στήριξης της υπηρεσίας Hotmail πάνω σε Linux Servers και όχι στους δικούς της; Αναγκάστηκε να τους αλλάξει μόνο όταν την κατάλαβαν αλλά η «ζημιά» είχε πλέον γίνει...

Πηγές:

*wikipedia.org

*ubuntuforums.com

*linuxquestions.com

*hellug forum

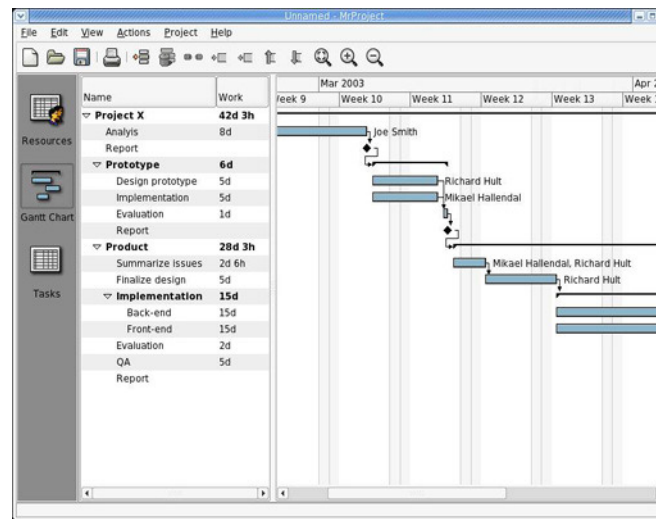
*ubuntu-gr forum

Planner - Διαχείριση έργων και χρονοδιαγράμματα

Μόλις ανέλαβα ένα νέο project, που περιλαμβάνει τη σχεδίαση γραφικών με gtk, αριθμητικούς υπολογισμούς, αποθήκευση των δεδομένων σε svg αρχεία κ.ά. Και όλα αυτά πρέπει να προγραμματιστούν από διάφορα άτομα, ενώ το πρόγραμμα πρέπει να είναι έτοιμο μέχρι το τέλος του μήνα. Πότε θα τα προλάβω όλα αυτά, όταν έχω να γράψω και το άρθρο του περιοδικού *ubuntistas* του Δεκεμβρίου-Ιανουαρίου;

Για την οργάνωση τέτοιων δύσκολων εργασιών, υπάρχουν προγράμματα όπως το *gnome-planner*. Με αυτό είναι εφικτή η σχεδίαση χρονοδιαγραμμάτων και η διαχείριση έργων. Έχει τέσσερις περιοχές σχεδίασης, τα διαγράμματα Gantt, τα οποία φαίνεται να είναι πολύ δημοφιλή στις εταιρείες και τους κρατικούς οργανισμούς (;), η διαχείριση εργασιών, η διαχείριση πόρων και η κατάσταση χρήσης πόρων. Τα διαγράμματα Gantt δεν είναι τίποτε άλλο από ένα συνοπτικό χρονοδιάγραμμα που περιέχει τις εργασίες που πρέπει να γίνουν, τους υπεύθυνους να τις εκτελέσουν και τις εξαρτήσεις των εργασιών. Στις εργασίες είναι δυνατό να οριστούν εξαρτήσεις ώστε μία εργασία να μη ξεκινήσει αν δεν τελειώσει κάποια άλλη. Υπάρχει επίσης η δυνατότητα να ορισθούν προτεραιότητες στις διάφορες εργασίες, ορόσημα που πρέπει να επιτευχθούν καθώς και το ποσοστό ολοκλήρωσης κάθε μιας. Έτσι υπολογίζεται και η κρίσιμη διαδρομή, ο μέγιστος χρόνος δηλαδή που χρειάζεται για να ολοκληρωθεί το έργο. Οι πόροι μπορεί να περιλαμβάνουν τόσο φυσικούς πόρους

όσο και ανθρώπινο δυναμικό, και είναι δυνατό ακόμη και να ομαδοποιηθούν. Τέλος, η κατάσταση πόρων δείχνει ποιοι πόροι χρησιμοποιούνται και ποιοι μένουν ανεκμετάλλετοι. Φυσικά δε γίνεται



καμία βελτιστοποίηση σχετικά με την ανάθεση των εργασιών, αν και κάτι τέτοιο θα ήταν πολύ επιθυμητό. Στην περιοχή διαγραμμάτων Gantt και στην κατάσταση χρήσης πόρων υπάρχει η δυνατότητα

zoom.

Στο *planner* μπορούν να τροποποιηθούν οι κανόνες για το ποιες μέρες και ώρες είναι εργάσιμες και ποιες όχι (οι προγραμματιστές είναι γνωστό ότι δεν τηρούν τα ωράρια εργασίας, αλλά δεν ισχύει για όλους αυτό). Διάφορες άλλες ρυθμίσεις περιλαμβάνουν τη δημιουργία πολλαπλών φάσεων σε ένα έργο.

Το *gnome-planner* έχει τη δυνατότητα να εισάγει MS Project XML αρχεία και να αποθηκεύει τα χρονοδιαγράμματα ως HTML. Τα διαγράμματα μπορούν επίσης να τυπωθούν ή να αποθηκευτούν σε μορφή pdf. Ένα μείον είναι η αδυναμία να τυπώσει/αποθηκεύσει τα διαγράμματα σε οριζόντια διάταξη (εγώ τουλάχιστον δεν το κατάφερα).

Περισσότερα μπορείτε να μάθετε στην ιστοσελίδα του <http://live.gnome.org/Planner> ή να το εγκαταστήσετε από τις Εφαρμογές > Προσθαφαίρεση προγραμμάτων ή από το τερματικό με `sudo apt-get install planner`. Αντίστοιχο πρόγραμμα για χρήστες *kde* είναι το *kplato*.

Geany - Ένας ελαφρύς IDE

Εάν σας αρέσει να προγραμματίζετε και μάλιστα σε διαφορετικές γλώσσες προγραμματισμού, τότε σίγουρα θα έχετε βρεθεί στο ίδιο δίλημμα που είχα βρεθεί και εγώ: Ποιο IDE να χρησιμοποιήσω; Υποστηρίζει τις διαφορετικές γλώσσες προγραμματισμού που θέλω; Είναι εύκολο και εύχρηστο; Η απάντηση στα παραπάνω ερωτήματα είναι ένα... Geany!

Το Geany είναι ένας επεξεργαστής κειμένου που χρησιμοποιεί το GTK2 και διαθέτει όλα τα βασικά χαρακτηριστικά ενός IDE. Αναπτύχθηκε για να παρέχει ένα μικρό και γρήγορο IDE, με λίγες μόνο εξαρτήσεις από άλλα πακέτα. Ένας άλλος στόχος

Μερικά από τα σημαντικότερα χαρακτηριστικά

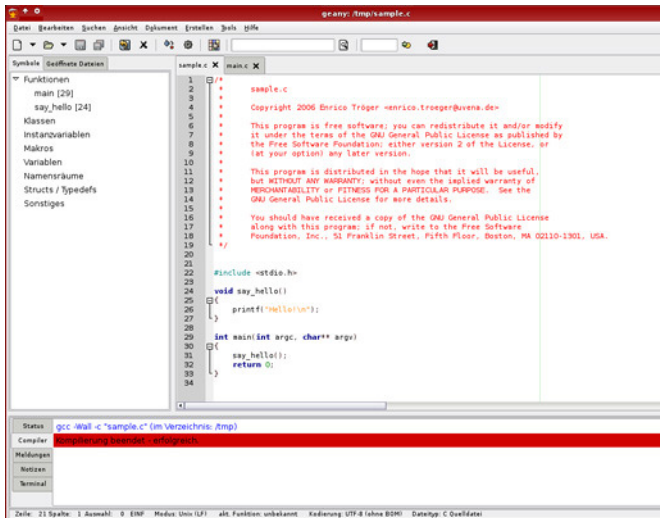
- *τονισμός σύνταξης
- *ολοκλήρωση κώδικα
- *αυτόματη ολοκλήρωση των πιο συχνά χρησιμοποιημένων ορισμάτων όπως if, for και while
- *αυτόματη ολοκλήρωση των tags XML και HTML
- *πολλοί υποστηριζόμενοι τύποι αρχείων όπως C, Java, JavaScript, PHP, HTML, CSS, Python, Perl, Pascal κλπ.
- *λίστα συμβόλων
- *πλευρική μπάρα που λειτουργεί ως browser των διάφορων function & classes που πιθανόν να έχουμε στον κώδικα. Η μετάβαση στο συγκεκριμένο σημείο του κώδικα γίνεται με ένα κλικ
- *δυνατότητα για compile & execute μέσα από το Geany χωρίς την ανάγκη να καταφύγουμε στο τερματικό ή σε τρίτη εφαρμογή

Εγκατάσταση του Geany

Το Geany βρίσκεται ήδη στα αποθετήρια του Ubuntu, έτοιμο για εγκατάσταση είτε μέσω Synaptic είτε μέσω κονσόλας τερματικού:

```
sudo apt-get install geany
```

ήταν να είναι όσο το δυνατόν πιο ανεξάρτητο από περιβάλλοντα εργασίας όπως το KDE και το Gnome. Έτσι χρησιμοποιώντας μόνο το GTK2, χρειάζεται μόνο τις GTK2 runtime βιβλιοθήκες για να τρέξει.



Εφαρμογές Torrent & P2P

Deluge



Το deluge είναι πρόγραμμα για κατέβασμα torrent. Με μικρή κατανάλωση πόρων, δεν είναι βαρύ για το σύστημα. Έχει πάρα πολλές λειτουργίες, οι περισσότερες διαθέσιμες σε plugins.

Θετικά: Χαμηλή κατανάλωση πόρων του συστήματος, μπορεί να επεκτείνει πάρα πολλές λειτουργίες με τη χρήση plugins.

Αρνητικά: Είναι κάπως πολύπλοκο για τον αρχάριο χρήστη.

Transmission



Είναι το βασικό πρόγραμμα στο Ubuntu για κατέβασμα torrent, πολύ ελαφρύ και εύκολο στην χρήση.

Θετικά: Χαμηλή κατανάλωση πόρων του συστήματος, πολύ απλό και εύκολο στην χρήση.

Αρνητικά: Πολύ απλές λειτουργίες, μερικά μικροπροβλήματα σταθερότητας.

Vuze



Έτσι λέγεται ο νέος azureus, ένα πολύ σταθερό πρόγραμμα με πολλές λειτουργίες και καινοτομίες όπως η απευθείας αναπαραγωγή των κατεβασμένων αρχείων.

Θετικά: Ωραία εμφάνιση, πάρα πολλές λειτουργίες, εξαιρετικά φιλικό προς τον χρήστη.

Αρνητικά: Πολύ μεγάλη κατανάλωση πόρων και ιδιαίτερα μνήμης RAM.

DC++



Για αρχεία τα οποία δεν είναι torrent υπάρχει και το dc++ για linux.

Amule



Υπάρχει επίσης και κλώνος του e-mule, το amule.

Spectemu - Spectrum Emulator

Στο Ubuntu υπάρχει πλήθος emulator για όλες τις θρυλικές πλατφόρμες που μεσουρανούσαν την δεκαετία του '80. Φυσικά δεν θα μπορούσε να λείπει και ένας εξομοιωτής για τον spectrum, το θρυλικό home computer με τα πλήκτρα γομολάστιχα...

Το spectrum ήταν ένας προσωπικός υπολογιστής δημιούργημα του Sir Clive Sinclair που γνώρισε μεγάλη εμπορική επιτυχία στις αρχές και τα μέσα εκείνης της δεκαετίας. Φυσικά τότε κανείς δεν τον χρησιμοποιούσε σαν υπολογιστή αλλά κυρίως σαν παιχνιδιομηχανή με πληκτρολόγιο.

Η όλη κατασκευή του ήταν τελείως cult: μικρό μέγε-



Το θρυλικό ZX Spectrum

θος, εξωτερικό και αργότερα ενσωματωμένο κασετόφωνο, πλήκτρα που στις αρχικές τους εκδόσεις ήταν σαν λάστιχο. Κυρίως όμως αυτό που τον έκανε να ξεχωρίζει από τον ανταγωνισμό ήταν το πλήθος των παιχνιδιών που είχαν κυκλοφορήσει καλύπτοντας όλες τις προτιμήσεις των απανταχού τότε gamer. Μπορούσε να βρεις από adventure μέχρι

περίπλοκους simulator και να χαθείς στην μαγεία του 2D gaming για ώρες.

Στο Ubuntu υπάρχει ακόμα η δυνατότητα να παίξουμε τα παιχνίδια του spectrum με το πρόγραμμα Spectemu. Την εγκατάσταση του προγράμματος μπορούμε να την κάνουμε μέσω synaptic ή adept για kubuntu βάζοντας το πακέτο "spectemu-x11".

Η εγκατάσταση μπορεί να γίνει και μέσω κονσόλας δίνοντας

```
sudo apt-get install spectemu-X11
```

Προτού τρέξουμε το πρόγραμμα θα πρέπει να έχουμε κατεβάσει και κάποιο παιχνίδι. Το πιο καλό και ενημερωμένο site όπου μπορούμε να βρούμε σχεδόν όλους τους τίτλους που κυκλοφόρησαν για το spectrum είναι το:

<http://www.worldofspectrum.org/>

Στην κατηγορία archive θα βρούμε 18.487 (!) τίτλους άμεσα διαθέσιμους για Free Download. Τα αρχεία είναι συνήθως συμπιεσμένα και θα πρέπει να τα αποσυμπιέσουμε σε κάποιον φάκελο στο Home. Καλό είναι να κατεβάζουμε τα αρχεία με κατάληξη *tzx.zip* καθώς έχουν καλύτερη συμβατότητα με τον εξομοιωτή.

Αφού έχουμε κατεβάσει τα παιχνίδια που μας εν-

διαφέρουν και τα έχουμε αποσυμπιέσει ήρθε η ώρα να τρέξουμε τον εξομοιωτή. Αρχικά ανοίγουμε κονσόλα και με την εντολή `cd` πάμε στον φάκελο που έχουμε αποθηκεύσει τα αρχεία που μόλις κατεβάσαμε. Μετά δίνουμε στην κονσόλα

```
xrsect
```

θα ανοίξει μια οθόνη του προγράμματος με το γνωστό λογότυπο της Sinclair.

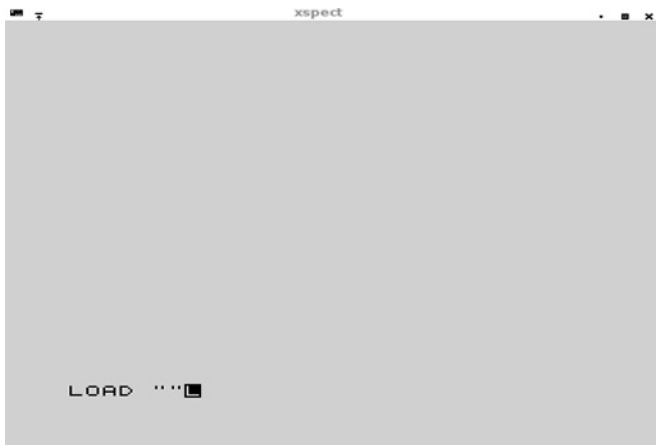


Πάμε στην οθόνη του προγράμματος και πατάμε στο πληκτρολόγιο μας

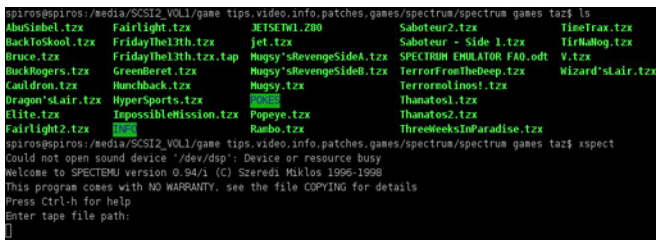
j ""

για να μας εμφανίσει στη οθόνη του προγράμματος

LOAD ""



πατάμε enter, μετά F4 και θα δούμε στην κονσόλα να μας ζητάει το όνομα του παιχνιδιού που έχουμε αποθηκευμένο και θέλουμε να φορτώσουμε.



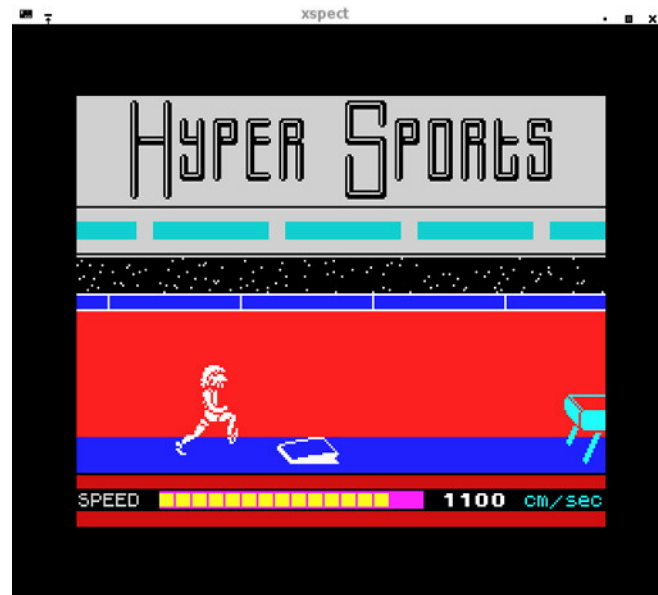
Δίνουμε το όνομα του παιχνιδιού που έχουμε στον φάκελο px

HyperSports.tzx

και μετά... θυμόμαστε τι τραβάγαμε για να φορτώσουμε ένα παιχνίδι 30kb.



Για να αυξήσουμε την ταχύτητα που φορτώνει το παιχνίδι πατάμε ctrl+f και μόλις φορτώσει ctrl+n για να επανέλθει στο κανονικό.



Αφιερωμένο σε όλους τους retro maniac...

Τα Top 50 παιχνίδια όλων των εποχών για το ZX Spectrum

Τα Top 50 παιχνίδια όλων των εποχών που κυκλοφόρησαν για το ZX Spectrum σύμφωνα με το δημοφιλέστερο περιοδικό "Your Sinclair":

<http://www.ysrnry.co.uk>

1. Deathchase
2. Rebel Star
3. All or Nothing
4. Stop the Express
5. Head over Heels
6. R-Type
7. The Sentinel
8. Rainbow Islands
9. Boulder Dash
10. T.L.L.
11. Sim City
12. Carrier Command
13. Chuckie Egg
14. Ant Attack
15. Lords of Midnight
16. Elite
17. Starquake
18. Underwulde
19. Back to Skool
20. Spy vs. Spy
21. Alien

22. Chase H.Q.
23. The Great Escape
24. 3D Starstrike 2
25. Manic Miner
26. Light Force
27. Super Hang-On
28. Deactivators
29. Think!
30. Nebulus
31. Lunar Jetman
32. Jet Set Willy
33. Knight Lore
34. Deus Ex Machina
35. I, Ball 2: Quest for the Past
36. Cybernoid
37. Lode Runner
38. Gauntlet
39. Mercenary
40. Highway Encounter
41. Fantasy World Dizzy
42. The Hobbit
43. Midnight Resistance
44. Rescue
45. International Match Day
46. Bobby Bearing
47. Antics
48. Renegade
49. Tetris
50. Enduro Racer

Η ενότητα αυτή παρουσιάζει σύντομες απαντήσεις σε συχνές ερωτήσεις χρηστών Ubuntu. Για επιπλέον λεπτομέρειες ή απορίες πάνω στις συγκεκριμένες απαντήσεις δείτε τα θέματα στο φόρουμ <http://forum.ubuntu-gr.org> ή ανοίξτε ένα νέο αν δεν υπάρχει. Μπορείτε να στείλετε τις ερωτήσεις σας ώστε να απαντηθούν σε επόμενο τεύχος του περιοδικού στο e-mail: questions.ubuntistas@gmail.com

E: Έχω ένα vps το οποίο τρέχει debian. Έχω ορίσει να μπορώ να συνδεθώ μόνο με *ssh keys*. Από windows συνδέομαι κανονικά... Από linux πώς μπορώ να συνδεθώ σε *ssh*; Επίσης ξέρετε κάποιο πρόγραμμα παρόμοιο με το *winscp* για ubuntu; (από Eleos Fever)

A: Η επικοινωνία με έναν απομακρυσμένο υπολογιστή γίνεται μέσω του πρωτοκόλλου *ssh*. Για να συνδεόμαστε με περισσότερη ασφάλεια χρησιμοποιούμε ζεύγη κλειδιών (*ssh keys*), τα οποία αποτελούνται από ένα προσωπικό (*private*) και ένα δημόσιο (*public*) κλειδί. Το *public key* πρέπει να είναι διαθέσιμο στον απομακρυσμένο υπολογιστή ενώ το *private* το φυλάσσουμε με προσοχή και δεν το γνωστοποιούμε σε κανέναν. Το *private key* στον τοπικό υπολογιστή βρίσκεται στην τοποθεσία `~/.ssh/` με όνομα *id_rsa*. Εκεί πρέπει να τοποθετηθεί και το *private key* που δημιουργήθηκε από τα windows.

Το πρόγραμμα *scp* αποτελεί το αντίστοιχο του *winscp* στο ubuntu και είναι προεγκατεστημένο με το ubuntu. Με το *scp* μπορούμε να μεταφέρουμε αρχεία κρυπτογραφημένα μέσω του πρωτοκόλλου *ssh* σε ένα απομακρυσμένο υπολογιστή. Η διαδικασία δημιουργίας ζεύγους κλειδιών και η επικοινωνία δύο υπολογιστών με χρήση του *scp*, θεωρώντας ότι δεν θα χρησιμοποιηθεί *password/passphrase*, έχει ως εξής:

γράφουμε σε τερματικό *ssh-keygen* (πατάμε enter στις ερωτήσεις) και στο *home* μας θα έχουμε στο φάκελο *.ssh* το *private key* (*id_rsa*) και το *public key* (*id_rsa.pub*).

Χρησιμοποιώντας τον χρήστη *gourgi* στέλνουμε το *public key* στο *home* του *gourgi* στον απομακρυσμένο υπολογιστή (με ip *192.168.1.4*) μέσω του *scp*:

```
scp /home/gourgi/.ssh/id_rsa.pub gourgi@192.168.1.4:
```

Προσοχή στο «:» στο τέλος! Τώρα για να επιτρέψουμε την χρήση του κλειδιού στον απομακρυσμένο υπολογιστή συνδεόμαστε σε αυτόν με *ssh* και ακολουθούμε τα εξής βήματα:

```
ssh gourgi@192.168.1.4
δίνουμε όταν ζητηθεί το password του χρήστη gourgi
cat id_rsa.pub >> ~/.ssh/authorized_keys
chmod 600 ~/.ssh/authorized_keys
rm id_rsa.pub
```

και είμαστε έτοιμοι. Προσοχή! ΔΕΝ δίνουμε το *private key* μας σε κανέναν!

E: Πώς μπορώ να τρέξω εφαρμογές windows στο ubuntu;

A: Το ubuntu διαθέτει δικές του εφαρμογές που μπορούν να ικανοποιήσουν τις ανάγκες του μέσου χρήστη. Υπάρχουν αρκετοί πίνακες που δείχνουν την αντιστοιχία των εφαρμογών windows και ubuntu/linux (windows linux alternatives).

Ενδεικτικά να αναφέρουμε τα <http://www.linuxalt.com/>,

<http://tinyurl.com/7affyw> και τέλος, φυσικά το ελληνικό <http://tinyurl.com/5ljszw>. Αν δεν μας καλύπτει κάποιο εναλλακτικό πρόγραμμα linux μπορούμε να εγκαταστήσουμε τη windows εφαρμογή μέσω του *WINE* (*Wine Is Not Emulator*) το οποίο αποτελεί ανοικτή εφαρμογή του windows API στο Linux. Για να εγκαταστήσουμε το *WINE* γράφουμε σε τερματικό:

```
sudo apt-get install wine
```

και έπειτα τρέχουμε το *.exe* που θέλουμε να εγκαταστήσουμε. Αυτό ήταν! Η windows εφαρμογή είναι έτοιμη για χρήση. Να σημειώσουμε ότι το wine δεν καλύπτει όλες τις windows εφαρμογές.

Για να δούμε αν η windows εφαρμογή είναι συμβατή με το wine ανατρέχουμε στη βάση συμβατών εφαρμογών του wine που βρίσκεται στο <http://appdb.winehq.org/>. Οδηγοί για το wine υπάρχουν και στο forum μας.

E: Οι υπότιτλοι στο *totem player* εμφανίζονται «κινεζικοί», πώς διορθώνω το πρόβλημα;

A: Συνήθως το πρόβλημα παρουσιάζεται λόγω διαφορετικής κωδικοποίησης γλώσσας. Η προεπιλεγμένη για το ubuntu/linux είναι η *UTF-8* ενώ τα windows έχουν την *windows-1253*.

Οπότε για να λυθεί το πρόβλημα προσδιορίζουμε στο preferences του *totem encoding Greek* (*WINDOWS-1253*).

Νέα & Ανακοινώσεις της Κοινότητας Ubuntu-gr

Το «Φλουρί» του Φόρουμ! Το «ψηφιακό» φλουρί του φόρουμ κέρδισε συμβολικά το μέλος που έκανε την πρώτη δημοσίευση το 2009. Το δώρο που το συνόδευε ήταν πενήνήμερη διαμονή σε δίκλινο δωμάτιο σε ακρογιαλιά των Χανίων. Η προσφορά έγινε από μέλος της κοινότητας που επιθυμεί να διατηρήσει την ανωνυμία του. Καλή Χρονιά!

Νέο domain Φόρουμ: <http://forum.ubuntu-gr.org>. Ευχαριστούμε πολύ τον Κώστα Παπαδήμα (pkst) για την έως σήμερα φιλοξενία στο opengr.net, τον Κώστα Τόγια (ktogias) και το Εργαστήριο Ηλεκτρονικών Υπολογιστών και Εφαρμογών του Τμήματος Μαθηματικών του Πανεπιστημίου Πάτρας για την από εδώ και πέρα φιλοξενία του ubuntu-gr.org, καθώς και το διαχειριστή μας Σταύρο Τεμερτζίδη (bullgr) που κόπιασε ώστε η μετάβαση να είναι απολύτως ομαλή.

Αναδιοργάνωση Φόρουμ. Το φόρουμ της κοινότητάς μας εξακολουθεί να γνωρίζει γοργή ανάπτυξη. Μετά την πρόσφατη αναδιοργάνωση των κατηγοριών του έχει ξεπεράσει τα 1700 μέλη και τις 26000 δημοσιεύσεις! Μέσα από το φόρουμ μπορείτε να λάβετε και να δώσετε βοήθεια στους υπόλοιπους χρήστες ubuntu αλλά και να συζητήσετε σχετικά (και λιγότερο σχετικά...) με την τεχνολογία των υπολογιστών θέματα. Δραστηριοποιηθείτε!

Υποστήριξη Χρηστών. Το Ubuntu 8.10 (αλλά και τα kubuntu - xubuntu) με ονομασία Intrepid Ibex κυκλοφόρησε στις 30 Οκτ. '08. Η παρεχόμενη τεχνική υποστήριξη (βοήθεια) από τους εθελοντές-μέλη της ελληνικής κοινότητας ήταν σχεδόν πάντα άμεση και ποιοτική! Ένα ιδιαίτερο «ευχαριστώ» στα μέλη εκείνα που αφιερώνουν καθημερινά πολλές ώρες από τον ελεύθερο χρόνο τους για να βοηθήσουν άλλους χρήστες, με λιγότερες γνώσεις.

Ibex Release Parties. Η κυκλοφορία του Intrepid Ibex συνο-



δεύτηκε από release parties σε Αθήνα, Θεσσαλονίκη, Πάτρα και Χανιά. Άνθρωποι κάθε ηλικίας (10-50 ετών) και υπόβαθρου (στην πλειοψηφία απλοί, άπειροι, νέοι χρήστες) γνωριστήκαμε μεταξύ μας, αλλού με καφέ ή μπίρα και αλλού με μεζέδες και τούρτες! Οι εορτές θα επαναληφθούν τέλη Απριλίου για το ubuntu 9.04 που θα κυκλοφορήσει με την ονομασία Jaunty Jackalope.

Γνωρίστε μας. Στο κείμενο «Η κοινότητα Ubuntu-gr και οι θέσεις μας περί συνεργασιών» (στο <http://tinyurl.com/7xwqwf>) μπορείτε να μάθετε περισσότερα για την κοινότητά μας.

Υπηρεσία Ειδικών Ελέγχων (πρώην ΣΔΟΕ). Τι κάνετε αν πέσετε σε έλεγχο και έχετε ΕΛΛΑΚ; Διαβάστε την επίσημη απάντηση της ΥΕΕ στο <http://tinyurl.com/a92d68>.

Πάρτε τα χρήματα πίσω από τα προεγκατεστημένα windows! Ναι, είναι δυνατό! Ο mixasgr δεν αποδέχτηκε τους όρους της άδειας χρήσης windows του υπολογιστή που είχε αγοράσει, τον έσβησε πατώντας για 5" το κουμπί power (ενέργεια στην περίπτωση που δεν υπάρχει επιλογή «δεν αποδέχομαι»), επικοινωνήσε με τον κατασκευαστή (Dell) και μετά από αρκετές επαφές κατάφερε να του δοθεί πίστωση (μέσω αύξησης του χρόνου εγγύησης). Καλό ξεκίνημα!

Συναντήσαμε το Ubuntu: Στο περίπτερο του Hellug, στην έκθεση DTE '08. Στις εκδηλώσεις του Thelug. Στο Klug. Στο free-



lessons.org. Στο TuxStation «Ο Σταθμός Διασκέδασης & Εκπαίδευσης για Παιδιά» (<http://tinyurl.com/7vom4o>).

SpreadUbuntu. Μια προσπάθεια να συγκεντρωθεί σε ένα site όλο το marketing υλικό που υπάρχει για το ubuntu, ώστε να είναι προσιτό. (<http://spreadubuntu.neomenlo.org>)

Μεταφράσεις. Η μετάφραση του Gnome 2.24 από την ελληνική ομάδα έχει ξεπεράσει το 93% στο γραφικό περιβάλλον και το 30% στην τεκμηρίωση. Για το επερχόμενο 2.26 τα ανάλογα ποσοστά είναι ήδη 87% και 32%! Όποιος γνωρίζει αγγλικά ας συνδράμει στις μεταφράσεις!

Debian. Ο ΦΛΑΚ («Φίλοι Λογισμικού Ανοικτού Κώδικα») ανέλαβε την διαχείριση του www.debian.gr και θα γίνουν προσπάθειες αναβάθμισής του! Βοηθήστε!

ΕΕΛ/ΛΑΚ. Τον περασμένο Νοέμβριο ανακοινώθηκε η ίδρυση της μη κερδοσκοπικής Εταιρείας Ελεύθερου Λογισμικού / Λογισμικού Ανοικτού Κώδικα από φορείς και ανώτατα & τεχνολογικά εκπαιδευτικά ιδρύματα με σκοπό την προώθηση και ανάπτυξη του ΕΛ/ΛΑΚ στο χώρο της εκπαίδευσης, του δημόσιου τομέα και των επιχειρήσεων στην Ελλάδα.



Έλα και εσύ στην Παρέα μας!!!



ubuntu-gr

Η Ελληνική Κοινότητα του Ubuntu
<http://www.ubuntu-gr.org/>



**ubuntu-gr
forum**

<http://forum.ubuntu-gr.org/>